





# RENDICONTAZIONE DI SOSTENIBILITÀ

1. LETTERA AGLI STAKEHOLDERS	5
2. NOTA METODOLOGICA	8
3. PROFILO DEL GRUPPO	9
4. STRATEGIE DI SVILUPPO	18
5. HIGHLIGHTS 2022	21
6. ANALISI DI MATERIALITÀ	25
7. RESPONSABILITÀ AMBIENTALE	31
8. RESPONSABILITÀ SOCIALE	43
9. RESPONSABILITÀ ECONOMICA	48



Signori Stakeholders,

sottoponiamo alla Vostra attenzione la rendicontazione di sostenibilità di Fope SpA in riferimento all'esercizio chiuso il 31 Dicembre 2022. Rispetto ai precedenti esercizi, dove la rendicontazione era parte integrante del fascicolo del bilancio consolidato del Gruppo, quest'anno è rappresentata nel presente documento.

Dal punto di vista economico, a livello consolidato, il Gruppo Fope ha riportato un risultato positivo pari ad Euro 10,8 mln e i ricavi netti si sono attestati a Euro 62,16 milioni, in aumento del 54,22% rispetto al valore dell'esercizio 2021. L'89% dei ricavi deriva da vendite realizzate su mercati esteri.

Un positivo trend di vendite sui mercati dove il Gruppo opera, ha caratterizzato tutto l'esercizio 2022. I numeri, che misurano la variazione e crescita rispetto all'esercizio 2021, indicano che non si tratta di recupero di posizioni e volumi di vendita dovuti al superamento dai limiti imposti da Covid, limiti totali o parziali, ma di un fenomeno di affermazione sui mercati, interrotto dalla pandemia, ed oggi ripreso.

Le collezioni Fope sono realizzate con un ciclo di lavorazioni svolte interamente in house. I reparti produttivi hanno lavorato con massima efficienza, anche in funzione dell'incremento di produttività realizzato con ottimizzazione di processo e assunzione di nuove risorse, hanno evaso i volumi di ordini acquisiti nel rispetto dei nostri livelli di qualità di servizio per il delivery e tempi schedulati.

Le collezioni sono distribuite attraverso una rete di concessionari, negozi di gioielleria multibrand con presenza internazionale e fidelizzati partner del Gruppo nei quali il prodotto Fope è presente e attraverso le boutique monomarca di Venezia in piazza San Marco, Londra in Old Bond Street, Tokyo Ginza, Kuala Lumpur e Dubai.

Il perseguimento della mission aziendale non può prescindere dalla conduzione del business in ottica etica e sostenibile. In questo senso i temi dell'etica e sostenibilità sono sempre oggetto di priorità e attenzione per il Gruppo che continua, con sensibilità verso ogni attività aziendale, il processo di miglioramento della propria posizione.

Il report di sostenibilità, che redigiamo dal 2017, ha l'obiettivo di comunicare con puntuali metriche quantitative la posizione della Società ma anche di presentare l'impegno e i risultati prodotti nel tempo.

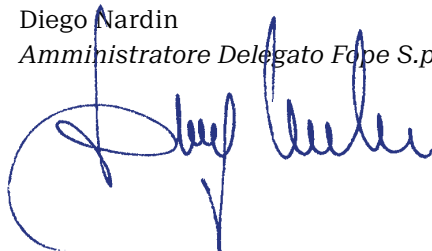
Con riferimento in particolare alla sostenibilità ambientale, ricordiamo il progetto "Neutral Carbon Footprint" che ha come obiettivo la compensazione delle emissioni di CO2 e con riferimento al quale confermiamo che abbiamo ottenuto la neutralizzazione delle emissioni di CO2 prodotte nel corso del 2022, mantenendo lo stesso impegno anche nel 2023.

Il documento è stato redatto in conformità agli standard internazionali di rendicontazione non finanziaria della Global Reporting Initiative (GRI). La matrice di materialità, che rappresenta i temi più rilevanti per la nostra realtà, in linea con gli Obiettivi

di Sviluppo Sostenibile (SDGs) definiti dall'ONU nell'Agenda 2030, è stata realizzata grazie al coinvolgimento di tutto il personale e di un importante campione di stakeholders esterni, clienti, fornitori, istituti di credito, investitori e professionisti.

Gli importanti e positivi risultati del periodo sono stati raggiunti grazie alla professionalità, la passione e l'impegno del team Fope a cui è rivolto un sincero ringraziamento per il lavoro svolto, la condivisione dei nostri ideali e del nostro progetto di sviluppo che coniuga la forza dei valori consolidati nel tempo con una forte spinta innovatrice.

Diego Nardin  
*Amministratore Delegato Fope S.p.A.*



## NUMERI CHIAVE

62.2M

RICAVI  
(FOPE GROUP)

15.8M

EBITDA  
(FOPE GROUP)

33.6M

PATRIMONIO NETTO  
(FOPE GROUP)

89,4%

VENDITE SU MERCATI  
ESTERI (FOPE GROUP)

## RESPONSABILITÀ ECONOMICA

58.9M

VALORE ECONOMICO  
GENERATO (FOPE SPA)

52.8M

VALORE ECONOMICO  
DISTRIBUITO (FOPE SPA)

## STRUTTURA

4

CONSOCIATE

1

BRANCH

## LAVORATORI

65

DIPENDENTI (FOPE SPA)

51%

DONNE (FOPE SPA)

26,4%

TURNOVER IN ENTRATA  
(FOPE SPA)

0,77

GENDER PAY GAP  
(FOPE SPA)

## SOSTENIBILITÀ AMBIENTALE

1,6TJ

ENERGIA CONSUMATA  
(FOPE SPA)

0,07TJ

ENERGIA AUTOPRODOTTA  
(FOPE SPA)

SCOPE 1 45,3  
SCOPE 2 3,7  
SCOPE 3 212,2

TON EMISSIONI CO2 EQ.  
(FOPE SPA)

100%

EMISSIONI  
COMPENSATE

## CERTIFICAZIONI



La rendicontazione di sostenibilità consente di integrare il bilancio di Fope al fine di informare tutti gli stakeholder circa le performance aziendali non solo dal punto di vista economico-finanziario, ma anche sotto il profilo ambientale e sociale. La redazione di un “report integrato” si configura come un esercizio di natura volontaria per Fope, che ai sensi del Decreto legislativo 254/2016 non rientra nella casistica dei gruppi tenuti a rendicontare sulle loro performance non finanziarie.

La rendicontazione di sostenibilità è stata predisposta prendendo in considerazione le linee guida del GRI Sustainability Reporting Standards (GRI Standards) - opzione “with reference” - emanate nel 2021 dalla Global Reporting Initiative, che costituiscono il riferimento più autorevole a livello internazionale per la rendicontazione di sostenibilità.

Come richiesto dallo standard, l'attività di rendicontazione è stata incentrata sulle tematiche di natura economica, sociale ed ambientale che possono maggiormente influenzare le scelte strategiche di Fope e dei suoi stakeholder. Tali tematiche “materiali” sono state individuate attraverso un'analisi condotta coinvolgendo un campione costituito da una parte della popolazione aziendale e stakeholder esterni (si veda anche la successiva sezione “Analisi di materialità”).

La possibilità di capitalizzare dai processi aziendali esistenti, dai sistemi informativi interni e dall'esperienza già maturata da Fope nel campo della rendicontazione non finanziaria ha fatto sì che le informazioni qualitative e quantitative presentate nei seguenti paragrafi siano state raccolte in maniera accurata ed efficiente.

I dati rendicontati in questo report sono relativi all'esercizio conclusosi il 31 dicembre 2022 e sono riferiti esclusivamente alla capogruppo Fope S.p.A. Le società consociate, infatti, non causano impatti significativi sul piano della sostenibilità ambientale e sociale.

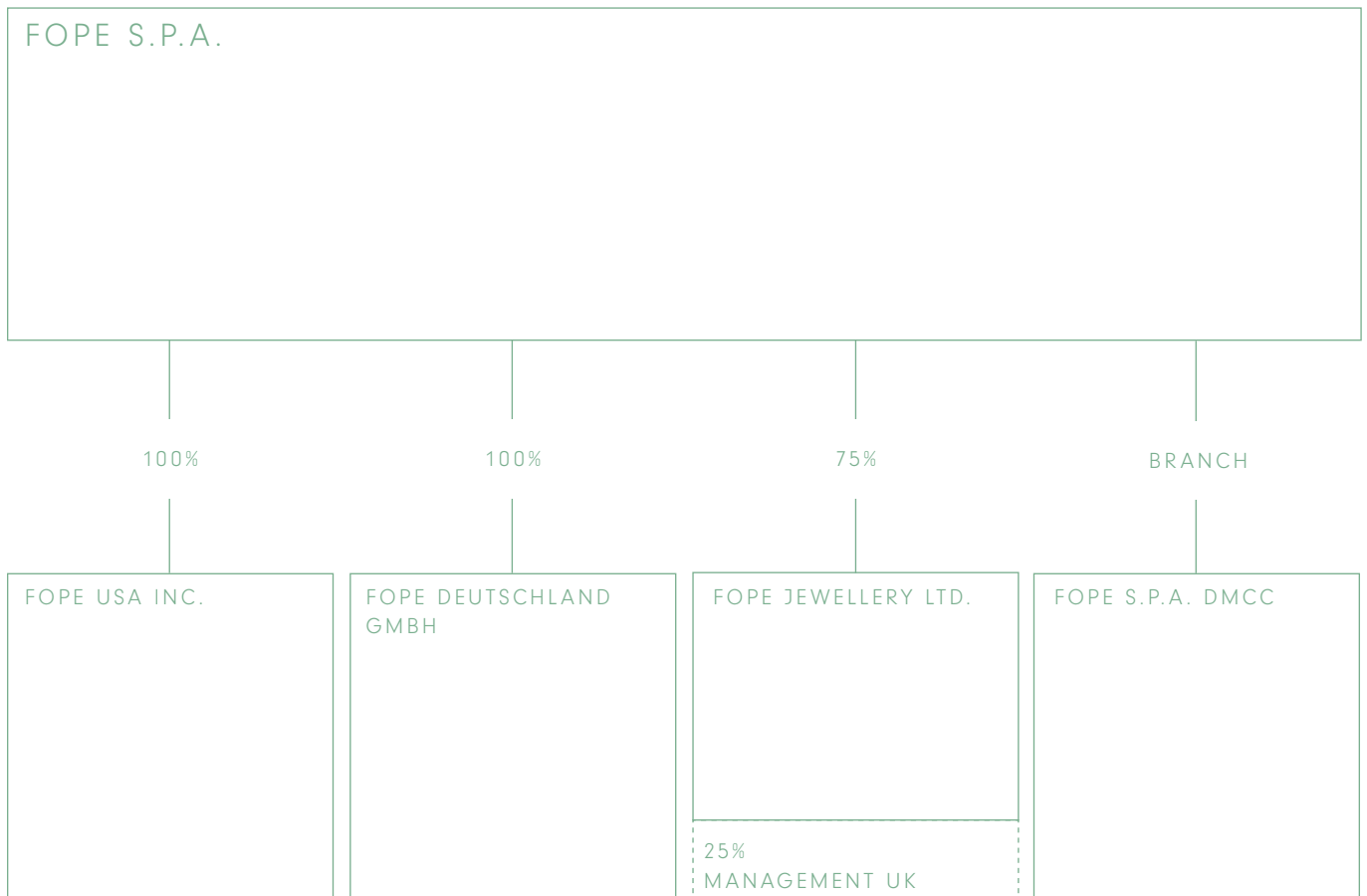
La rendicontazione di sostenibilità è pubblicata all'interno del sito istituzionale di Fope reperibile attraverso il seguente link: <https://fopegroup.com/>.



Fope S.p.A., la Società capogruppo e le consociate operano nel settore della gioielleria come produttore e distributori di gioielli di alta gamma a marchio proprio. Fope è un brand internazionale che nel 2022 ha realizzato circa l'89,42% del fatturato con vendite sui mercati esteri. Oltre che sullo sviluppo di nuove "collezioni" di prodotto, la Società è storicamente concentrata anche sull'innovazione di processo, per combinare con efficienza la propria tradizione orafa con le migliori tecniche produttive industriali nel realizzare gioielli dal design elegante e sofisticato.

Sede, uffici e laboratorio sono situati a Vicenza, in uno dei principali distretti orafi italiani, dove è nato e si è sviluppato il marchio.

Fope S.p.A. è membro certificato del Responsible Jewellery Council, Ente internazionale no-profit che promuove norme e prassi responsabili, etiche, sociali e ambientali nel rispetto dei diritti umani.



1929 - Umberto Cazzola apre il primo laboratorio artigianale di oreficeria nella città di Vicenza in Contrà Sant'Ambrogio, con il nome di Fabbrica Italiana Cinturini Metallici (FICM), specializzato nella produzione di cinturini da orologio estensibili in metallo.

1960 - Odino Cazzola fonda il marchio Fope e imprime un nuovo impulso all'azienda, concentrando le energie sull'esportazione di casse e bracciali in oro per orologi, annoverando tra i suoi clienti le maggiori maison de haute horlogerie svizzere.

1970 - I figli Ines e Umberto assumono ruoli di responsabilità in azienda e danno nuova energia allo sviluppo. Si rinnova la produzione e si iniziano a creare preziosi gioielli. In questi anni viene ideata la maglia Novecento che, ancora oggi in produzione, diverrà un classico del gioiello Fope.

1980 - La gamma di prodotti viene in questi anni ampliata per soddisfare i bisogni di una clientela sempre più vasta ed esigente. Vengono introdotti nuovi criteri produttivi al fine di soddisfare rigorosi standard qualitativi oltre alla garanzia e certificazione internazionale dei prodotti.

1997 - La società si trasforma in Società a Responsabilità Limitata con la denominazione FOPE S.r.l..

2000 - Fope dà vita ad importanti campagne di comunicazione, ridefinisce le strategie commerciali abbandonando i distributori, e crea la relazione diretta con il mercato delle Gioiellerie.

2007 - Lancio sul mercato della maglia estendibile Flex'it di propria concezione e coperta da brevetto per invenzione internazionale, interamente realizzata in oro. I gioielli creati con questa particolare maglia diventano "estensibili" grazie a microscopiche molle in oro inserite tra ciascun elemento della maglia.

La vocazione internazionale di Fope in questi anni riceve grande impulso e si registra il "sorpasso" dei volumi di vendita dei mercati esteri sul mercato domestico. Prende vita l'attuale assetto di Governance e Organizzazione.

2013 - Avvio del progetto di comunicazione "A Tale of Beauty", imperniato sull'essenza dell'italianità del brand, con l'attrice Anna Valle come testimonial.

2014 - Costituzione di Fope Services Dmcc Dubai, società di diritto emiratino, che ha permesso la destinazione di una risorsa commerciale di FOPE dedicata allo sviluppo e supporto diretto delle aree di maggior interesse dei Paesi del Golfo e del Sud Est Asiatico.

2015 - Apertura, nel mese di novembre, della prima boutique monomarca FOPE monomarca della Società, in Piazza San Marco a Venezia. L'Assemblea dei soci delibera il 15 dicembre la trasformazione di FOPE S.r.l. in Società Per Azioni.

2016 - Quotazione Fope S.p.A. al mercato AIM (Alternative Investment Market), ora Euronext Growth Milan, di Borsa Italiana. Il 30 novembre 2016 è il primo giorno di negoziazione dei titoli della società al mercato azionario.

2017 - Acquisizione quota minoranza pari al 20% della Società Milano 1919 S.r.l. proprietaria del marchio di gioielleria Antonini. Antonini, storica e nota maison dell'alta gioielleria italiana, nasce e ancora ha sede a Milano, produce e distribuisce prestigiose collezioni di gioielli con design ricercato ed esclusivo.

2018 - Costituzione di FOPE Jewellery Limited, società di diritto inglese con sede operativa a Birmingham, con mandato di Fope S.p.A. per la vendita delle collezioni del brand e supporto operativo ai concessionari per il mercato di lingua inglese Regno Unito e Irlanda, uno dei principali mercati del Gruppo.

2019 - Inaugurata a fine novembre la nuova Boutique Fope nella prestigiosa Old Bond Street a Londra. L'ambizioso progetto ha avuto l'obiettivo di portare il marchio Fope in una location di levatura internazionale come Londra per ottenere un elevato effetto di brand awareness per il mercato della Gran Bretagna ma ancor più per il mercato internazionale.

2020 - In conseguenza del lockdown imposto dall'emergenza sanitaria dovuta al Covid-19 la Capogruppo rispetta un periodo di chiusura della sede dal 14 marzo al 4 maggio 2020. Durante il periodo di chiusura la produzione e le operazioni di spedizione sono rimaste ferme mentre le attività amministrative, commerciali e marketing sono continuate in modalità smart working.

Inaugurata a fine 2020 la boutique Fope a Kuala Lumpur in Malesia. Il progetto è stato realizzato in collaborazione con il nostro concessionario della città, con il quale abbiamo consolidati rapporti di partnership.

2021 - Inaugurato ad aprile lo show room Fope in una prestigiosa location nella città di Dubai. A luglio Fope apre le proprie creazioni al mondo dell'uomo e lancia una collezione dedicata. La collezione, caratterizzata dalla presenza dei bracciali Flex'it e utilizzo di diamanti neri, si rivolge ad un uomo dinamico e sicuro, che viaggia, che ama il confort e la praticità ma anche l'eleganza.

2022 - Costituita Fope Deutschland GmbH, società di diritto tedesco interamente controllata da Fope SpA. La nuova società e la definizione della conseguente struttura operativa hanno consentito di rivedere in ottica di sviluppo l'intera organizzazione commerciale per il mercato tedesco.

Il modello di business è caratterizzato da questi elementi che costituiscono i punti di forza del Gruppo:

- collezioni di prodotto ideate e realizzate in house, nella sede di Vicenza e vendute esclusivamente con il marchio Fope;
- distribuzione curata da gioiellerie multibrand (il cliente Fope S.p.A.) con posizionamento medio alto;
- vendita diretta al cliente gioielleria (indipendente o appartenente a gruppi) senza intermediazione di distributori esterni (ad esclusione quindi delle due filiali appartenenti al Gruppo);
- elevata caratterizzazione del brand e design con forte riconoscibilità;
- presenza nei mercati internazionali;
- particolare attenzione all'innovazione di prodotto e di processo, con utilizzo di brevetti per invenzioni sviluppati dalla Società capogruppo;
- presidio diretto di tutta la catena produttiva, dalla lavorazione della materia prima alla finitura.

A Fope S.p.A. fanno capo la ricerca e lo sviluppo tecnologico, il concept e realizzazione delle nuove collezioni, la produzione, la logistica nonché l'organizzazione commerciale e marketing del Gruppo. Nella sede di Fope S.p.A. sono integrate tutte le funzioni aziendali compresa la produttiva; si tratta di un edificio costruito nel 2000, ampliato nel corso del 2019, che unisce razionalità ed efficienza degli spazi con stile architettonico moderno e ad elevato contenuto estetico. L'assenza di emissioni nocive del reparto produttivo ha consentito di mantenere la sede nel contesto urbano della città di Vicenza.

Fope Usa Inc., con sede operativa a Boca Raton (Miami), è distributore della Società capogruppo per il mercato americano e agente per Caraibi e Sudamerica.

Fope S.p.A. - DMCC Branch, aperta in ottobre 2020 con sede a Dubai, cura per conto dei clienti del Gruppo residenti nei mercati arabi e dell'area del Sud Est Asiatico, l'attività di assistenza e Customer Service.

Fope Jewellery Ltd, con sede a Solihull (UK), controllata al 75% da Fope S.p.A. con il 25% di capitale di proprietà dei tre manager della società che si occupano dello sviluppo del mercato, è distributore della Società capogruppo per il mercato inglese.

Fope Deutschland GmbH, società di diritto tedesco costituita nel corso del 2022 con sede a Mönchengladbach (DE), è controllata con una quota del 100% da Fope S.p.A.. La partecipazione in conseguenza del marginale impatto sul business del gruppo per l'esercizio 2022 non è stata inclusa nel perimetro di consolidamento, mentre lo sarà nell'esercizio 2023.

Fope S.p.A. ha una partecipazione pari al 20% del capitale della società Milano 1919 S.r.l., proprietaria dello storico brand Antonini, storica e nota maison dell'alta gioielleria italiana, nasce e ancora ha sede a Milano, produce e distribuisce prestigiose collezioni di gioielli con design ricercato ed esclusivo. Il brand Antonini si posiziona come un marchio di nicchia, che esprime un lusso ricercato, tramite l'estrema artigianalità che contraddistingue ogni sua creazione.

La partecipazione di Fope S.p.A. in Milano 1919 S.r.l. non è inclusa nel perimetro di consolidamento.

## MISSION

Dal 1929 utilizziamo tecnologie d'avanguardia e brevetti proprietari per trasformare l'oro in gioielli che trascendano le mode del momento. Le radici italiane ispirano da sempre il nostro stile, un canone apprezzato da chi interpreta la vita con eleganza ricercata e discreta. Tutte le attività della società e delle affiliate seguono stringenti criteri di controllo in ottica di etica e sostenibilità.

## VISION

Inspirare le persone che desiderano aggiungere un tocco di lusso discreto a ogni esperienza della propria vita.

## VALORI

### Orgoglio Vicentino

FOPE è un marchio italiano. Tutti gioielli sono prodotti in Italia e la sede di Vicenza è il fulcro di tutte le attività del gruppo. Dal punto di vista creativo, l'arte e i saperi che appartengono al territorio di origine costituiscono una fonte di ispirazione costante: da qui si guarda al resto del mondo, con orgoglio.

### Impronta di famiglia

FOPE è innanzi tutto l'azienda di una famiglia. Umberto Cazzola ha aperto il primo laboratorio orafa nel 1929 e più generazioni si sono alternate nel tempo. L'apporto originale di ognuna ha condotto fino alla quotazione in Borsa, l'evoluzione naturale di un percorso di successo durato quasi un secolo e che ancora continua.

### Innovazione diffusa

Un concetto che a prima vista potrebbe apparire generico, in FOPE, pervade ogni aspetto del business - a partire dalla tecnologia che è elemento fondante di tutta la produzione. I gioielli sono oggetti preziosi e di alta qualità che spesso utilizzano il sistema Flex'it, un'invenzione brevettata di FOPE. Da sempre il tono della comunicazione va nella stessa direzione.

### Design originale

I gioielli FOPE nascono a Vicenza da un incontro virtuoso tra creatività e tecnica. L'iconica maglia Novecento, in particolare, caratterizza ogni collezione attraverso un'identità stilistica precisa e coerente nel tempo. Oltre alla riconoscibilità del brand, il design garantisce longevità e versatilità a ogni gioiello.

### Responsabilità imprenditoriale

Le politiche aziendali e di prodotto di FOPE sono guidate dai più alti valori etici. Il concetto di responsabilità imprenditoriale rappresenta un valore fondamentale condiviso da tutte le generazioni della famiglia proprietaria. Tanto più oggi che si muove nello scenario globale del lusso, FOPE pone la massima attenzione ai temi della sostenibilità, dell'efficienza e del rispetto, considerando attentamente l'impatto economico, ambientale e sociale di ogni sua attività.

## Eleganza discreta

Le collezioni FOPE sono concepite e realizzate per essere indossate tutti i giorni. Insieme alla bellezza intrinseca di ciascun pezzo, il comfort è un elemento fondamentale dei gioielli FOPE. Attraverso le scelte stilistiche e la comunicazione, il brand promuove un'idea di eleganza discreta che ciascun individuo è invitato a esprimere attraverso la propria unicità.

## Etica

Fope conduce le proprie attività secondo regole di etica, integrità, efficienza e rispetto, puntando a coinvolgere dipendenti e collaboratori nell'adozione di comportamenti positivi, nel miglioramento costante della qualità del prodotto e nella valorizzazione dell'individuo come singolo e come parte del gruppo di lavoro.

L'impresa considera la normativa italiana un punto di partenza imprescindibile e si impegna a rendere la sua condotta conforme a questa e alle norme internazionali vigenti applicabili al suo campo di azione. Inoltre, garantisce in ogni sua azione il rispetto della Dichiarazione Universale dei Diritti dell'Uomo.

Alla base delle attività di Fope vi sono:

- il rispetto dei dipendenti, collaboratori, clienti e fornitori, nell'ottica di un'etica del lavoro condivisa;
- la sicurezza dell'ambiente di lavoro e la salute di chi lo frequenta;
- il senso di responsabilità sociale che discende direttamente dal ruolo di imprenditore;
- l'impegno ad adottare modalità di produzione che, compatibilmente con il tipo di lavorazioni, mirino alla massima sostenibilità possibile.

Fope rifiuta qualsiasi forma di discriminazione e di lavoro minorile e forzato, incoraggiando chiunque faccia affari con l'azienda ad adottare gli stessi principi; inoltre promuove presso i propri dipendenti e collaboratori buone pratiche di comportamento in tutti gli ambiti di azione.

Nel 2020 l'azienda ha adottato formalmente il proprio Codice Etico, considerato un pilastro di fondamentale importanza per lo sviluppo di un modello di gestione sempre più responsabile, trasparente ed improntato alla creazione di valore condiviso per tutti gli stakeholder. Tale documento definisce l'insieme dei valori che l'azienda riconosce, condivide e promuove, nella consapevolezza che le condotte ispirate ai principi di integrità e responsabilità costituiscono un importante motore per lo sviluppo economico e sociale delle singole organizzazioni e delle comunità in cui esse operano.

Il Codice Etico è disponibile, anche in lingua inglese, sui siti [www.fope.com](http://www.fope.com) e [www.fopegroup.com](http://www.fopegroup.com). All'interno di tali pagine web è indicato anche l'account email a cui qualsiasi stakeholder di Fope può fare riferimento al fine di segnalare all'azienda i propri suggerimenti o rilievi circa il verificarsi di comportamenti che violano i principi enunciati nel Codice.

L'adozione del Codice è stata condivisa con gli stakeholder esterni tramite un comunicato email ufficiale trasmesso a tutti i clienti e fornitori dell'azienda. Tali portatori di interesse sono stati invitati a sottoscrivere a loro volta i valori, i principi e le norme di comportamento delineate all'interno del documento.

L'azienda dispone di un Comitato Etico elettivo incaricato di presidiare e gestire le

eventuali denunce, segnalazioni di disagio o suggerimenti da parte dei propri dipendenti. Il Comitato può essere interpellato in modo nominativo oppure anonimo e può essere chiamato in causa in toto o attraverso il coinvolgimento di un membro alla volta. Obiettivo del Comitato Etico, composto oggi da due membri, è la garanzia di uno spazio in cui i lavoratori trovino ascolto senza pregiudizio e ottengano gli strumenti per fronteggiare situazioni di disagio vissute o percepite.

Composizione del Comitato Etico per genere	2022		
	F	M	TOTALE
Comitato Etico	-	2	2
Percentuale	-	100%	100%

Composizione del Comitato Etico per fasce d'età	2022			
	< 30	30-50	> 50	TOTALE
Comitato Etico	-	1	1	2
Percentuale	-	50%	50%	100%

Dal 2013 l'azienda è membro certificato del *Responsible Jewellery Council (RJC)*, ente internazionale *non profit* che promuove norme e prassi responsabili, etiche, sociali e ambientali nel rispetto dei diritti umani in tutta la filiera nel comparto dei diamanti, dell'oreficeria e dei platinoidi, dall'estrazione mineraria al commercio al dettaglio. Molti dei principali fornitori di Fope hanno conseguito a loro volta questa certificazione. Il certificato RJC resta valido per un periodo di tre anni e per rinnovarlo è necessario sottoporsi ad un processo di audit.

## GESTIONE RESPONSABILE E TRASPARENTE DEL BUSINESS

Il processo di espansione ed ampliamento del business perseguito dal Gruppo affonda le proprie radici in un solido modello di corporate governance, che disciplina tutti i processi decisionali e la misurazione delle prestazioni aziendali nel pieno rispetto degli interessi degli stakeholder.

Il modello di amministrazione adottato è di tipo tradizionale e prevede la presenza di un Consiglio di Amministrazione, con funzioni amministrative, e di un Collegio Sindacale, con funzioni di controllo sull'amministrazione. Entrambi gli organi vengono nominati tramite l'Assemblea dei Soci.

Il forte grado di diversità espresso dal Consiglio di Amministrazione di Fope in termini di genere e competenze assicura elevati livelli di efficacia ed efficienza nella gestione del Gruppo. La presidenza aziendale è in capo alla famiglia Cazzola, fondatrice e azionista di maggioranza. Dei 5 membri del Consiglio di Amministrazione, inoltre, 4 svolgono un ruolo esecutivo, mentre 1 si configura come Consigliere indipendente. La presenza in quasi egual misura di uomini e donne all'interno del Consiglio di Amministrazione rappresenta un dato in linea con le raccomandazioni riportate nel Codice di Corporate Governance di Borsa Italiana, secondo cui almeno un terzo dell'organo di amministrazione dovrebbe essere costituito da componenti del genere meno rappresentato. Con il Modello di Organizzazione, Gestione e Controllo adottato ai sensi del D. Lgs. 231/2001 (MOG 231) è stato nominato e reso operativo l'Organismo di Vigilanza.

Composizione degli organi di governo per genere	2022			2021			2020		
	F	M	TOTALE	F	M	TOTALE	F	M	TOTALE
CdA	2	3	5	2	3	5	2	3	5
Collegio Sindacale	1	2	3	1	2	3	1	2	3
OdV	1	0	1	1	0	1	N/A	N/A	N/A
Totale	4	5	9	4	5	9	3	5	8
Percentuale	44,40%	55,60%	100%	44,40%	55,60%	100%	37,50%	62,50%	100%

Composizione degli organi di governo per fascia d'età	2022			
	< 30	30-50	> 50	TOTALE
CdA	-	-	5	5
Collegio Sindacale	-	1	2	3
OdV	-	-	1	1
Totale	-	1	8	9
Percentuale	-	11%	89%	100%

La crescente sensibilità rispetto alle tematiche ambientali e sociali ha condotto Fope alla decisione di allineare anche la governance societaria agli obiettivi di sostenibilità (si veda anche la sezione "Strategia di Sviluppo" a pag. 18). Nel 2022 è stato costituito in seno al CdA un Comitato di Sostenibilità, a cui spetta il compito di assistere il Consiglio di Amministrazione nelle valutazioni e decisioni relative alle questioni di sostenibilità. Esse si identificano nelle iniziative ed attività tese a presidiare l'impegno della Società per lo sviluppo sostenibile lungo la catena del valore, connesse all'esercizio dell'attività dell'impresa e alle sue dinamiche di interazione con tutti gli stakeholder, alla responsabilità sociale d'impresa, all'esame degli scenari per la predisposizione del Piano Industriale e alla Corporate Governance della Società.

Nominato direttamente dal Consiglio di Amministrazione, il Comitato è composto da 3 amministratori (si veda anche la tabella in calce), di cui uno con funzioni di Presidente. Il Comitato si riunisce almeno due volte all'anno, nonché ogni qualvolta specifiche esigenze e progettualità rendano necessaria la pianificazione di incontri ulteriori.

Composizione del Comitato di Sostenibilità per genere	2022		
	F	M	TOTALE
Comitato di Sostenibilità	2	1	3
Percentuale	66,67%	33,33%	100%

Composizione del Comitato di Sostenibilità per fasce d'età	2022			
	< 30	30-50	> 50	TOTALE
Comitato di Sostenibilità	-	-	3	3
Percentuale	-	-	100%	100%



Ad aprile 2021 Fope ha adottato il Modello di Organizzazione e Gestione ex D.Lgs. n. 231/2001<sup>1</sup>, strumento essenziale per la salvaguardia degli enti e delle società dalla commissione dei reati citati nel Decreto da parte dei propri dipendenti ed amministratori.

Il MOG 231 è stato formalizzato, in seguito ad una mappatura dei processi aziendali, al fine di individuare le aree più a rischio all'interno dell'organizzazione; esso comprende l'insieme delle regole e delle procedure volte a prevenire la commissione di quei reati identificati dalla legge. I reati ivi ricompresi sono molteplici e attengono al corretto funzionamento delle attività del business e delle pratiche concorrenziali, al rispetto delle normative ambientali, ma anche alla sfera umana e ai diritti dei lavoratori.

Periodicamente vengono condotti, da un ente esterno, degli audit ad hoc volti a monitorare che tali procedure siano rispettate da tutti i dipendenti e dagli amministratori e che l'azienda operi in un contesto di legalità a tutto tondo. Durante il periodo di rendicontazione non è stato registrato alcun episodio di corruzione né di altre fattispecie riconducibili alle figure di reato incluse nel MOG 231. Parimenti, non risultano azioni legali in corso nei confronti dell'azienda nell'ambito di comportamenti anticoncorrenziali, violazioni delle normative antitrust, relative pratiche monopolistiche o di violazione di diritti umani e/o dei lavoratori.

In ambito di diffusione del Modello Organizzativo di Fope, oltre che di responsabilizzazione e formazione per la prevenzione di fenomeni di corruzione e riciclaggio, sono stati effettuati tre incontri di training rivolti a tutti i 65 dipendenti: dirigenti, quadri, impiegati ed operai. Gli incontri specifici sul modello organizzativo 231 hanno previsto l'erogazione di 2,5 ore di formazione con test di valutazione finale. Gli argomenti trattati hanno riguardato sia una sintesi delle disposizioni di cui al D.Lgs. n. 231/2001, sia l'analisi della struttura e dei contenuti del Modello di Organizzazione adottato da Fope.

---

1 Il Modello 231 adottato è consultabile sul sito web di Fope al seguente indirizzo: <https://fopegroup.com/governance/modello-231/>

Le chiavi di successo che identificano la linea strategica perseguita dal Gruppo Fope negli ultimi anni per crescere e consolidare la propria posizione sui mercati sono riconducibili ad elementi puntuali:

- Prodotto
  - eccellenza nella qualità, design ed innovazione delle collezioni proposte;
  - forte caratterizzazione del brand - il gioiello Fope ha un tratto di design con elevata riconoscibilità;
  - made in Italy (made in Fope).
- Servizio
  - supporto al concessionario per la soddisfazione del cliente finale;
  - gestione degli ordini - politiche commerciali;
  - formazione team di vendita presso i concessionari.
- Partnership con la Gioielleria
  - coinvolgimento del concessionario nelle iniziative di marketing (campagne a supporto del punto vendita - eventi speciali);
  - coinvolgimento del concessionario in eventi presso la sede Fope per trasferire i valori della Company.
- Mercati
  - focalizzazione degli investimenti e iniziative di marketing sui mercati già oggi di significativa presenza: America ed Europa (in particolare, Germania e Regno Unito).

I risultati registrati, che hanno visto nel 2022 una significativa crescita dei volumi delle vendite, rappresentano un valido indicatore per esprimere un giudizio positivo sulle strategie perseguite.

Le azioni sulle leve delle chiavi di successo, che hanno sostenuto la crescita, sono fenomeni di lungo periodo che agiscono con effetti sempre più positivi sulla percezione del brand da parte del mercato ed auto-alimentano lo sviluppo.

La sostenibilità, intesa nella sua accezione più ampia (ovvero inclusiva degli aspetti ambientali, sociali e di governance), ricopre un ruolo centrale nelle linee strategiche implementate da Fope. Attraverso un'attenta integrazione dei fattori ESG nel modello di business, l'Organizzazione è in grado di sviluppare soluzioni tecnologiche, gestionali e operative tali da:

- massimizzare l'efficienza dei processi e delle attività aziendali, con chiari vantaggi legati al consolidamento della propria competitività sui mercati;
- contribuire attivamente allo sviluppo sostenibile del proprio business da un punto di vista ambientale, economico e sociale.

Negli ultimi anni, l'obiettivo della trasparenza rispetto al proprio operato ha fatto sì che Fope si impegnasse in un processo di rendicontazione delle iniziative legate alla responsabilità sociale. Dal 2017, infatti, il bilancio consolidato di Fope include un capitolo denominato "Rendicontazione di sostenibilità", il quale è redatto prendendo in considerazione le linee guida internazionali e viene aggiornato annualmente al fine di illustrare i progetti implementati nell'ambito della responsabilità sociale di impresa e i risultati conseguiti grazie a tali attività.

Con l'esercizio 2022 il Report di Sostenibilità assume la veste di fascicolo autonomo redatto e pubblicato in modo indipendente dal fascicolo di Bilancio.

Già nel 2019, tale impegno verso la trasparenza e la sempre maggiore integrazione dei fattori ambientali, sociali e di governance (spesso denominati "fattori ESG", acronimo dell'espressione inglese "Environmental, Social and Governance") nelle strategie e nei processi aziendali è valso al Gruppo il conseguimento del premio AIM ESG, assegnatogli da IR TOP Consulting<sup>2</sup> e dal Department of International Trade (DIT) del Regno Unito durante la celebrazione degli AIM Awards, la cerimonia di premiazione per le PMI quotate sul segmento AIM (oggi Euronext Growth Milan - EGM) di Borsa Italiana.

Nel 2021, inoltre, l'azienda ha conseguito il rating ESGe di Cerved Rating Agency con uno score pari a BBB ("High ESGe Risk Management Capability"). L'analisi dell'informativa di sostenibilità operata sui dati riferiti al 2020 dall'agenzia di rating ha fatto emergere, per Fope, uno score superiore a quello mediano con riferimento al cluster "Accessories", premiando in particolare l'impegno verso la riduzione dei propri impatti ambientali e le iniziative di mitigazione dei rischi legati alla governance aziendale poste in essere negli anni.

La crescente rilevanza strategica che il Gruppo ha attribuito al tema della sostenibilità negli ultimi anni e il desiderio di porlo sempre più quale elemento fondamentale del proprio posizionamento competitivo hanno portato Fope, nei primi mesi del 2022, ad impostare il progressivo sviluppo di una ESG Roadmap finalizzata a:

- rendere gli elementi ESG un driver di crescita sempre più importante per tutte le attività di Fope;
- definire una roadmap complessiva di interventi integrata con gli obiettivi strategici dell'Organizzazione e con le numerose iniziative già avviate negli anni precedenti;
- impostare un modello di monitoraggio strutturato per misurare nel continuo l'efficacia delle attività implementate in ambito ESG.

---

2 Società leader in Italia per la consulenza direzionale negli ambiti Capital Markets e Investor Relations (<http://irtop.net/>).

Realizzato tramite la supervisione diretta dell'Amministratore Delegato del Gruppo, il progetto ha permesso di completare una mappatura strutturata e puntuale delle attività di sostenibilità già avviate da Fope, anche attraverso l'analisi della documentazione interna e la conduzione di interviste con i rappresentanti delle principali Funzioni aziendali. Tale analisi è stata propedeutica alla definizione di un cruscotto di obiettivi e target di carattere pluriennale per l'intera Organizzazione e alla predisposizione di un set di KPI per il monitoraggio dei risultati raggiunti con riferimento alle sfere Environment, Social e Governance.

Per la definizione degli obiettivi della Roadmap Fope ha deciso di aderire ai Sustainable Development Goals (SDGs)<sup>3</sup> delle Nazioni Unite. La Società ha quindi deciso di sostenere gli Obiettivi 3, 4, 5, 7, 8, 9, 12, 13, 16, 17, reputati rilevanti e comuni al nostro business e ai nostri valori ed in linea con le aspettative degli stakeholder.

I principali ambiti di intervento della Roadmap di Fope S.p.A. riguarderanno:



Integrazione degli elementi ESG nella governance aziendale

Integrazione degli elementi ESG nell'attuazione della strategia aziendale



Lotta al cambiamento climatico perseguita tramite azioni dirette, dallo studio di carbon footprint e dall'impegno per il mantenimento della qualifica Carbon Neutrality del marchio FOPE anche per il biennio 2023-2024



Salute e sicurezza dei lavoratori



Potenziamento della formazione e training delle risorse



Adozione di un piano di welfare a beneficio di tutti i dipendenti



Trasparenza e pubblicazione del fascicolo di "Rendicontazione di sostenibilità" con cadenza annuale

<sup>3</sup> Gli SDGs sono i 17 obiettivi di sviluppo sostenibile da raggiungere entro il 2030 per garantire al nostro pianeta un futuro sostenibile e per mitigare rischi e sfide sempre più urgenti.

La seguente tavola riporta in sintesi i valori del Bilancio Consolidato del Gruppo comparati con i valori dell'esercizio precedente. Gli importi sono espressi in milioni di Euro.

	2022 (31 DICEMBRE)		2021 (31 DICEMBRE)		2022 VS 2021	
<b>Ricavi Netti</b>	<b>62,16</b>	<b>100,0%</b>	<b>40,31</b>	<b>100,0%</b>	<b>21,85</b>	<b>54,2%</b>
Costi Operativi	(46,33)		(31,52)		(14,81)	
<b>EBITDA</b>	<b>15,83</b>	<b>25,5%</b>	<b>8,79</b>	<b>21,8%</b>	<b>7,04</b>	<b>80,2%</b>
Ammortamenti	(1,92)		(2,01)		0,09	
<b>EBIT</b>	<b>13,91</b>	<b>22,4%</b>	<b>6,78</b>	<b>16,8%</b>	<b>7,13</b>	<b>105,2%</b>
Gestione Finanziaria	(0,75)		0,05)		(0,80)	
<b>Risultato Ante Imposte</b>	<b>13,16</b>	<b>21,2%</b>	<b>6,83</b>	<b>16,9%</b>	<b>6,33</b>	<b>92,7%</b>
Imposte	(2,33)		(1,80)		(0,53)	
<b>Utile Netto</b>	<b>10,83</b>	<b>17,4%</b>	<b>5,03</b>	<b>12,5%</b>	<b>5,80</b>	<b>115,4%</b>
Attivo	14,15		12,76		1,39	10,9%
Circolante Netto	20,72		13,96		6,76	48,4%
Fondi	(2,74)		(2,76)		0,02	-0,7%
<b>Fabbisogno Finanziario</b>	<b>32,14</b>		<b>23,97</b>		<b>8,17</b>	<b>34,1%</b>
<b>Patrimonio Netto</b>	<b>33,64</b>		<b>25,84</b>		<b>7,80</b>	<b>30,2%</b>
<b>Posizione Finanziaria Netta</b>	<b>(1,50)</b>		<b>(1,88)</b>		<b>0,37</b>	<b>-20,0%</b>



# RENDICONTAZIONE DI SOSTENIBILITÀ DI FOPE SPA





Nell'ambito della rendicontazione di natura ESG, l'analisi di materialità è volta a identificare gli aspetti ambientali, sociali, economici e di governance considerati rilevanti e significativi per il business di Fope per i suoi stakeholder.

Ai sensi dei nuovi GRI Universal Standard 2021, tali tematiche vengono definite “materiali” in quanto risultano associate agli impatti (positivi o negativi, effettivi o potenziali, di breve o lungo periodo) più significativi che le attività aziendali sono (o potrebbero essere) in grado di generare sull'economia, l'ambiente e le persone, compresi gli impatti sui loro diritti umani. Tale approccio, definito impact materiality, si basa sull'adozione di una prospettiva di tipo “inside-out”, in quanto incentrata sugli impatti che le attività aziendali generano sul contesto socio-economico in cui l'organizzazione opera.

A partire dal presente ciclo di reporting Fope ha deciso inoltre, in maniera volontaria, di muovere un ulteriore passo verso l'approccio della double materiality introdotto dalla nuova Corporate Sustainability Reporting Directive (CSRD). Tale modello richiederà alle aziende di integrare l'approccio della impact materiality appena descritto con la prospettiva di tipo “outside-in” che caratterizza la financial materiality, la quale si focalizza sulla natura e l'entità degli impatti economico-finanziari (sia positivi che negativi) che una gestione più o meno efficace degli aspetti ESG da parte dell'Organizzazione potrebbe avere sulle sue performance, sul posizionamento competitivo e sull'enterprise value.

Al fine di identificare le tematiche materiali è stato avviato un processo strutturato che ha permesso di definire nel dettaglio il contesto di riferimento all'interno e all'esterno dell'Organizzazione. Tale attività si è articolata nei seguenti passaggi:

- conduzione di un'analisi di benchmark su un campione di 8 aziende competitor, peer e comparable, per catturare i trend più recenti all'interno del settore orafo;
- disamina della documentazione interna esistente (es: Codice Etico, MOG 231, certificazione RJC, ecc.);
- analisi di documenti pubblici, articoli, statistiche, osservatori e studi di settore;
- valutazione dei principali standard e framework internazionali adottati nella reportistica di sostenibilità (es: GRI Standard, SASB, TCFD, ecc.), inclusi quelli di prossima pubblicazione (es: ESRS, IFRS, ecc.).

Una volta terminata questa prima fase, gli impatti così individuati sono stati clusterizzati in base al reciproco livello di affinità, al fine di ottenere un elenco più limitato di 18 tematiche ESG da sottoporre a valutazione quantitativa da parte dei Vertici Aziendali e da un campione rappresentativo delle principali categorie di stakeholder dell'azienda. Tali tematiche, a loro volta, sono state ricondotte a 4 principali ambiti di sostenibilità: Governance, Responsabilità economica, Responsabilità sociale e Responsabilità ambientale.

Successivamente, allo scopo di selezionare i temi e gli impatti ESG realmente materiali per Fope, è stato diffuso un apposito “questionario di materialità” online, attraverso cui il livello di rilevanza di ciascun tema è stato valutato separatamente da:

20 rappresentanti delle principali Funzioni Aziendali (31% del personale aziendale)

17 ulteriori portatori d’interesse dell’Organizzazione (clienti, fornitori, istituti bancari, ecc.).

Mentre alla maggior parte degli stakeholder è stata sottoposta una versione del questionario finalizzata alla valutazione delle diverse tematiche esclusivamente secondo l’approccio della impact materiality, 12 partecipanti (tra cui le figure apicali dell’azienda) sono stati chiamati ad esprimere un giudizio anche in merito al livello di rilevanza da attribuire agli impatti identificati in chiave “outside-in”.

Al fine di identificare i temi e gli impatti ESG di interesse realmente prioritario per Fope è stata definita la cosiddetta “soglia di materialità”, la quale ha permesso di evidenziare come “materiali” per l’Organizzazione soltanto 10 dei 18 temi precedentemente individuati. Come previsto dai GRI Standard, quest’ultima elaborazione è stata svolta considerando soltanto i dati raccolti applicando la logica della impact materiality.

GOVERNANCE	RESPONSABILITÀ ECONOMICA	RESPONSABILITÀ SOCIALE	RESPONSABILITÀ AMBIENTALE
REPUTAZIONE DEL BRAND NEL CAMPO DELLA SOSTENIBILITÀ	QUALITÀ E SICUREZZA DEL PRODOTTO	SALUTE E SICUREZZA DEI LAVORATORI	GESTIONE ENERGETICA RESPONSABILE
INTEGRAZIONE DEGLI ASPETTI ESG NELLA STRATEGIA DI BREVE, MEDIO E LUNGO TERMINE	GESTIONE RESPONSABILE DEGLI ACQUISTI E DELLE RELAZIONI CON I FORNITORI	DIVERSITÀ, INCLUSIONE E PARI OPPORTUNITÀ	EMISSIONI DIRETTE E INDIRETTE
		WELFARE AZIENDALE	SOLUZIONI GREEN NELLE ATTIVITÀ DI LOGISTICA

La tabella che segue descrive, per ogni tematica risultata materiale per Fope:

- i principali impatti generati dalle attività aziendali sull'economia, l'ambiente e le persone, inclusi gli impatti sui loro diritti umani;
- le attività aziendali che generano, direttamente o indirettamente, gli impatti identificati;
- i principali rischi a cui l'Organizzazione risulta esposta in base alla misura in cui essa è in grado di presidiare efficacemente la tematica in esame;
- i principali strumenti (politiche, procedure, sistemi di gestione, ecc.) adottati da Fope per presidiare la tematica e prevenire o mitigare gli impatti negativi ad essa associati;
- le metriche, i KPI e i processi di monitoraggio adottati per misurare l'efficacia degli strumenti e delle iniziative poste in essere.

I temi sono ordinati dal più rilevante al meno rilevante per ciascun ambito in base alla loro significatività, rispecchiando il punteggio ottenuto nella sezione del questionario di materialità relativo all'impact materiality. Inoltre, il punteggio ottenuto nella sezione di financial materiality è rappresentato graficamente nella terza colonna, secondo il seguente criterio:



AMBITO	TEMATICHE MATERIALI	LIVELLO DI MATERIALITÀ FINANZIARIA	IMPATTI CONNESSI	ATTIVITÀ CHE GENERANO GLI IMPATTI	RISCHI ASSOCIATI	IMPEGNI, POLITICHE E STRUMENTI A PRESIDIO	KPI
GOVERNANCE	Reputazione del brand nel campo della sostenibilità		Sensibilità della clientela sui temi ESG; Disponibilità nel mercato di gioielli con elevate performance ambientali e/o sociali, in grado di rispondere efficacemente alle reali esigenze della clientela	Totalità delle attività e iniziative realizzate da Fope	Rischio reputazionale; capacità di attrarre investimenti	Realizzazione di best practices ESG nel settore orafa e relativa comunicazione	Pubblicazione con cadenza annuale della Rendicontazione di sostenibilità; Costituzione del comitato di sostenibilità; Mantenimento della certificazione RJC; Presenza di un inventario delle emissioni certificato da un ente terzo; % emissioni di gas serra compensate
	Integrazione degli aspetti ESG nella strategia di breve, medio e lungo termine		Benessere e prosperità dei principali soggetti con cui il Gruppo interagisce	Ideazione e attuazione della strategia aziendale	Rischio reputazionale; capacità di attrarre investimenti; business continuity; competitività e innovazione	Sviluppo di una strategia di sostenibilità che definisca priorità, obiettivi, e piano d'azione ESG	% consiglieri indipendenti nel CdA; % donne nel CdA Costituzione del comitato di sostenibilità; Pubblicazione con cadenza annuale della Rendicontazione di sostenibilità; Mantenimento della certificazione RJC

RESPONSABILITÀ ECONOMICA

Qualità e sicurezza del prodotto



Disponibilità nel mercato di gioielli con elevate performance ambientali e/o sociali, in grado di rispondere efficacemente alle reali esigenze della clientela

Produzione e gestione delle vendite

Sanzioni e non conformità;  
rischio reputazionale;  
capacità di attrarre investimenti

Interventi volti a raggiungere i migliori risultati possibili in termini di qualità, design, durabilità e sicurezza dei gioielli Fope

Investimenti in attività di Ricerca e Sviluppo;  
Presenza di un Piano per la formazione

Gestione responsabile degli acquisti e delle relazioni con i fornitori



Impatti ambientali (es: emissioni di gas serra, consumi energetici e idrici, selezione responsabile dei materiali, ecc.) e sociali (es: salute e sicurezza dei lavoratori, tutela dei diritti umani, adeguate politiche retributive, ecc.) connessi all'intera filiera del gioiello

Acquisto di materie prime

Rischio reputazionale; capacità di attrarre investimenti; resilienza e business continuity; competitività e innovazione; rischi operativi (disponibilità e costo dei materiali); transizione energetica

Garantire i più elevati livelli possibili di tracciabilità delle materie prime e dei prodotti utilizzati da Fope, ad esempio tramite l'acquisto di oro certificato RJC e la collaborazione con i fornitori al fine di promuovere la responsabilità sociale d'impresa in tutta la catena del valore

Mantenimento della certificazione RJC;  
fornitori di materie prime certificati RJC e LBMA; ore di formazione addetti a cui è stata erogata formazione in ambito RJC

Salute e sicurezza dei lavoratori



Opportunità, per ciascun collaboratore, di realizzare pienamente il proprio potenziale;  
Tassi di infortunio all'interno dell'azienda;  
Livelli di stress lavoro-correlato accusati dal personale aziendale

Produzione e svolgimento delle mansioni lavorative

Sanzioni e non conformità;  
rischi operativi (infortuni, turnover del personale)

Misure preventive e protettive volte ad evitare (o comunque ridurre al minimo) l'esposizione dei dipendenti ai rischi connessi all'attività lavorativa

Tracciamento di: infortuni gravi e non gravi; malattie professionali; relative giornate di assenza; indici di frequenza e gravità

RESPONSABILITÀ SOCIALE

Diversità, inclusione e pari opportunità



Opportunità, per ciascun collaboratore, di esprimere pienamente il proprio potenziale

Selezione e gestione del personale

Rischio reputazionale; capacità di attrarre investimenti; rischi operativi (turnover del personale)

Approccio inclusivo ed equo nella definizione dei percorsi di carriera, e nell'applicazione delle politiche retributive

% consiglieri indipendenti nel CdA;  
% di donne nel CdA;  
% dipendenti assunti tramite contratti a tempo indeterminato  
% dipendenti under 30 nel personale aziendale;  
Gender pay gap

Welfare aziendale



Benessere psico-fisico dei dipendenti; Opportunità per ciascun collaboratore di realizzare pienamente il proprio potenziale

Gestione del personale

Sanzioni e non conformità;  
rischi operativi (assenteismo, turnover del personale)

Offerta di un ambiente di lavoro positivo, salubre e caratterizzato da un insieme di programmi volti a migliorare il bilanciamento vita-lavoro dei dipendenti

Tasso di turnover negativo del personale;  
Presenza del piano di welfare;  
% dipendenti assunti tramite contratti a tempo indeterminato

Gestione energetica responsabile		Impatto sugli effetti del cambiamento climatico	Produzione e svolgimento delle mansioni lavorative	Sanzioni e non conformità; rischio reputazionale; rischi operativi (costi energetici); transizione energetica	Iniziative volte a ridurre ed efficientare i consumi energetici di Fope a livello aziendale, anche tramite il ricorso a forme di energia rinnovabile	% fabbisogno energia elettrica coperto tramite energia elettrica autoprodotta da impianti fotovoltaici di proprietà; % energia elettrica approvigionata da fonti rinnovabili
Emissioni dirette e indirette		Tutela della biodiversità e degli ecosistemi che stanno alla base dell'intero sistema economico e sociale in cui il Gruppo opera (in termini di qualità dell'aria, del suolo, dei corpi idrici, ecc.), con conseguenti impatti sul benessere e la prosperità dei principali soggetti con cui Fope interagisce (es: comunità locali, business partner, ecc.)	Produzione; Distribuzione dei gioielli; Acquisti	Sanzioni e non conformità; capacità di attrarre investimenti; transizione energetica	Monitoraggio e progressiva riduzione delle emissioni di gas ad effetto serra causate direttamente (es: emissioni legate al consumo di gas naturale, alla movimentazione dei veicoli aziendali, ecc.) e indirettamente (es: emissioni legate al trasporto dei prodotti finali, ecc.) dalle attività aziendali	Presenza di un inventario delle emissioni certificato da un ente terzo;  % emissioni di gas serra compensate
Soluzioni green nelle attività di logistica		Impatto sugli effetti del cambiamento climatico	Movimentazione dei prodotti e delle risorse	Sanzioni e non conformità; rischio reputazionale	Selezione di corrieri attenti alle tematiche ambientali, ottimizzazione delle spedizioni e gestione responsabile dei magazzini	Presenza di un inventario delle emissioni certificato da un ente terzo

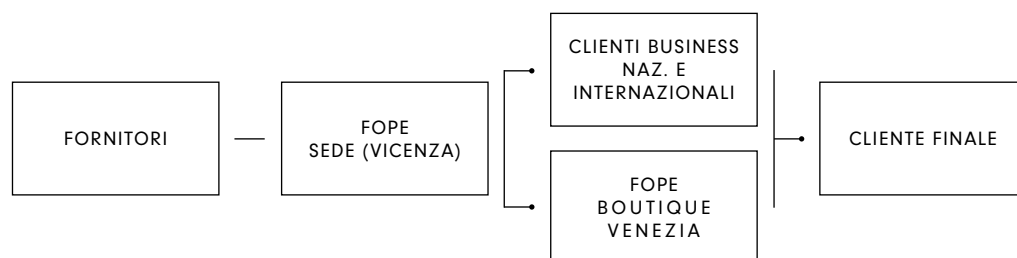


I principali impatti ambientali dell'azienda si verificano lungo la catena di fornitura. L'oro costituisce la materia prima principale per Fope e viene acquistato presso le banche. Per l'approvvigionamento delle altre materie prime (principalmente diamanti e, in quota marginale, altre pietre preziose, argento e altri metalli preziosi) necessarie per la creazione dei prodotti, l'azienda si rivolge a fornitori situati prevalentemente nel centro-nord Italia.

Il processo produttivo, caratterizzato da un elevato livello di standardizzazione e automazione, si sviluppa presso la sede di Vicenza ed è articolato nelle fasi tipiche di:

- fusione della materia prima e preparazione della lega;
- preparazione dei semilavorati;
- assemblaggio;
- finitura e controllo qualità.

La merce pronta viene spedita dalla sede direttamente presso i punti vendita dei gioiellieri su tutti i mercati nazionali e internazionali di interesse.



I principali impatti ambientali lungo la *supply chain* di Fope avvengono in due fasi molto distanti tra loro, ossia la fase di estrazione delle materie prime a monte della filiera del valore e quella di trasporto dei prodotti finali da parte dei corrieri.

Come membro certificato del *Responsible Jewellery Council*, Fope si impegna a denunciare ogni comportamento scorretto da parte di qualsiasi attore del settore orafogioielliero che possa comportare dei rischi significativi sul piano ambientale. Soprattutto considerando la parte a monte della *supply chain*, l'azienda riduce, nei limiti del possibile, la possibilità di favorire qualsiasi comportamento irresponsabile acquistando nella quasi totalità materie prime soggette alle certificazioni di trasparenza e sostenibilità più autorevoli del settore. Tutto l'oro acquistato è soggetto alla certificazione *London Bullion Market Association (LBMA)* e i maggiori fornitori di diamanti, il principale dei quali è a sua volta membro certificato RJC, ne assicurano la provenienza da fonti legittime e non coinvolte nel finanziamento di conflitti nei paesi di provenienza. Gli stessi fornitori garantiscono, inoltre, che i diamanti vengono lavorati secondo quanto stabilito dalle più autorevoli linee guida internazionali, mediante processi che non nuocciono alla salute dei lavoratori ed evitando qualunque forma di sfruttamento del lavoro minorile.

I principali corrieri esterni con cui l'azienda collabora per il trasporto dei suoi prodotti finali in tutto il mondo, ossia FedEx Corporation, DHL e UPS, sono a loro volta estremamente sensibili alle tematiche ambientali e sociali. Negli ultimi anni tali società hanno ridotto sensibilmente le proprie emissioni di CO<sub>2</sub>, sia acquistando veicoli più efficienti e spesso elettrici o ibridi, sia ricorrendo a software di ultima generazione per l'ottimizzazione dei tragitti.

## ENERGIA ELETTRICA E GAS NATURALE

Dal punto di vista energetico, le attività svolte da Fope si basano principalmente sul consumo dell'energia elettrica che alimenta l'impianto di fusione per la produzione delle leghe d'oro e gli altri impianti di produzione. L'energia elettrica utilizzata presso la sede di Vicenza è fornita da Dolomiti Energia S.p.A. che, da contratto, rifornisce l'azienda con energia derivata esclusivamente da fonti rinnovabili.

I lavori per l'ampliamento della sede, terminati a marzo 2020, sono stati condotti con il preciso obiettivo di realizzare una struttura all'avanguardia e dal ridotto impatto ambientale. In particolare, la struttura è caratterizzata dai seguenti elementi:

- posizionamento nella fascia più performante (classe "A") considerando la classificazione energetica degli edifici;
- presenza di un impianto di condizionamento con sistema a pompe di calore ed alimentazione ad energia elettrica (non gas metano);
- presenza di un impianto di ricircolo d'aria che recupera il calore dell'aria espulsa;
- possesso di un impianto di illuminazione realizzato esclusivamente con lampade LED a basso consumo;
- installazione di un impianto fotovoltaico a 18,3 kW, capace di produrre in media circa 20.000 kWh su base annuale.

Per il 2023 e il 2024 sono stati programmati degli interventi volti a migliorare ulteriormente le performance ambientali dell'edificio. Tali progetti includono la sostituzione di due unità di trattamento dell'aria con dispositivi più efficienti, abbinati ad un nuovo sistema di regolazione. Un ulteriore intervento riguarderà l'ampliamento dell'impianto fotovoltaico attraverso l'installazione di 47 pannelli aggiuntivi, che consentiranno di ricoprire interamente il tetto dello stabile e garantire una potenza di picco pari 37,1kW (circa 39.450 kWh di produzione annua a fronte degli attuali 18.800 kWh). Anche l'attuale gruppo di pompaggio verrà rimpiazzato da pompe più efficienti a regolazione elettronica.

Il gas naturale è utilizzato esclusivamente per il riscaldamento di parte dei locali della sede di Vicenza. Presso la boutique di Piazza San Marco la presenza di impianti di riscaldamento basati su sistemi a pompa di calore rende quasi nullo il consumo di gas naturale.



Come evidenziato dalla tabella in calce, nel 2022 i consumi complessivi di energia sono risultati superiori di circa il 9% rispetto al 2021. Tale incremento, tuttavia, è strettamente imputabile all'aumento dei volumi di produzione fatto registrare nel corso dell'anno

Consumi di energia diretti (TJ)	VICENZA			VENEZIA			TOTALE		
	2022	2021	2020	2022	2021	2020	2022	2021	2020
Energia elettrica	1,62	1,48	1,09	0,03	0,02	0,02	1,65	1,50	1,11
Gas Naturale	0,51	0,49	0,47	0	0	0	0,51	0,49	0,47
<b>Totale</b>	<b>2,13</b>	<b>1,97</b>	<b>1,56</b>	<b>0,03</b>	<b>0,02</b>	<b>0,02</b>	<b>2,16</b>	<b>1,99</b>	<b>1,58</b>

Dando ulteriore seguito al percorso intrapreso negli anni precedenti, anche nel 2022 Fope ha condotto uno studio di carbon footprint finalizzato a mappare e quantificare le emissioni di gas ad effetto serra:

- sotto il proprio diretto controllo, in quanto chiara conseguenza delle attività aziendali (emissioni dirette o “di scope 1”);
- risultanti dalla generazione dell'elettricità, riscaldamento, raffreddamento e vapore consumati dall'azienda (emissioni indirette “di scope 2”);
- che, pur essendo generate da altri attori della filiera, risultano comunque legate al ciclo di vita dei propri gioielli (emissioni indirette “di scope 3”).

Il processo di raccolta ed elaborazione dei dati che ha permesso di aggiornare al 31 dicembre 2022 l'inventario di carbon footprint di Fope è stato oggetto di un'apposita attività di verifica condotta dall'ente di certificazione DNV GL. Al termine delle verifiche, l'inventario sviluppato da Fope ha conseguito la certificazione rispetto alle norme tecniche internazionali redatte dal *World Business Council for Sustainable Development (WBCSD)* all'interno del *Greenhouse Gas Protocol (GHG Protocol)*.

Il criterio utilizzato per individuare la significatività delle sorgenti emmissive da considerare all'interno dello studio è quello del “livello di influenza” riportato nelle linee guida del GHG Protocol, secondo il quale l'Organizzazione può ritenere significativa una sorgente sulla base della propria capacità di monitorarne o ridurne le emissioni e gli assorbitori di GHG. Le sorgenti emmissive individuate ed analizzate sono dunque le seguenti:

- l'approvvigionamento delle materie prime dai fornitori diretti (principalmente banche, fornitori di diamanti e fornitori degli altri beni utilizzati nei processi produttivi);
- i processi di trasformazione e fabbricazione dei gioielli svolti all'interno della sede di Vicenza;
- le fasi di trasporto e distribuzione dei prodotti finali presso il flagship store di Venezia e i clienti B2B italiani e internazionali;
- il trasporto e la distribuzione dei prodotti venduti nell'ambito dell'e-commerce;
- il trasporto dei rifiuti generati presso i centri di recupero, trattamento o smaltimento.

Inoltre, sono stati inclusi:

- i viaggi in aereo e auto dei dipendenti per attività lavoro-correlate (business travel);
- i viaggi in auto dei dipendenti tra le loro abitazioni e il luogo di lavoro (commuting).

Nel 2022 le emissioni totali di gas ad effetto serra connesse alle attività incluse nel perimetro di analisi sono state pari a circa 261,21 tonnellate di CO2 equivalente<sup>4</sup>. Nello specifico, le principali sorgenti emmissive connesse alle attività di Fope sono state:

- i viaggi di business dei dipendenti (101,87 tonnellate di CO2 equivalente, pari a circa il 39% del totale);
- i viaggi dei dipendenti lungo il tragitto casa-lavoro (76,35 tonnellate di CO2 equivalente, pari a circa il 29% del totale);
- il trasporto e la distribuzione dei gioielli realizzati dall'azienda (33,15 tonnellate di CO2 equivalente, pari a circa il 13% del totale).

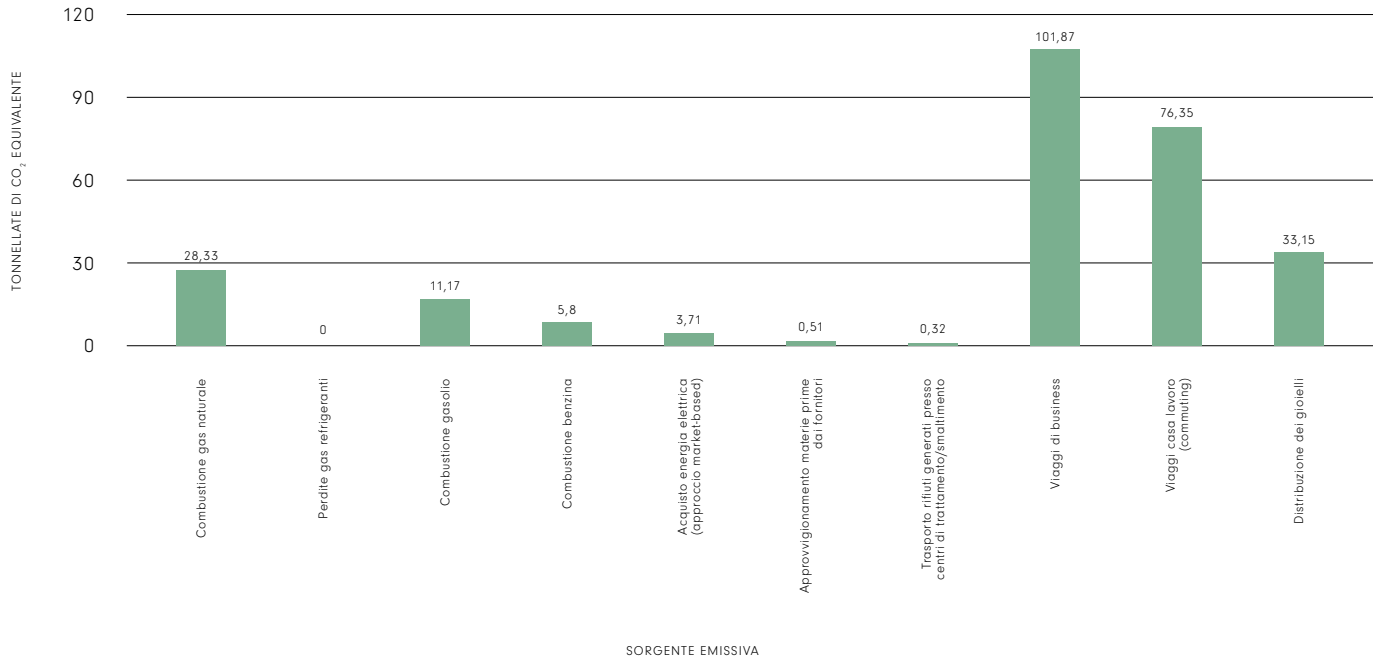
Va notato che la scelta adottata da Fope di soddisfare l'intero fabbisogno energetico della sede di Vicenza acquistando energia elettrica derivante da fonti rinnovabili ha permesso all'azienda di annullare, virtualmente, le relative emissioni di gas serra in atmosfera.

Sorgenti emmissive	2022	
	TON. CO2 EQ.	CONTRIBUTO %
<b>Emissioni dirette - scope 1</b>	<b>45,30</b>	<b>17,34%</b>
Combustione Gas naturale	28,33	10,84%
Perdite Gas refrigeranti	0,00	0,00%
Combustione Gasolio	11,17	4,28%
Combustione Benzina	5,80	2,22%
<b>Emissioni indirette energetiche - scope 2</b>	<b>3,71</b>	<b>1,42%</b>
Acquisto di energia elettrica (approccio market-based) <sup>5</sup>	3,71	1,42%
<b>Altre emissioni indirette - scope 3</b>	<b>212,20</b>	<b>81,24%</b>
Approvvigionamento di materie prime dai fornitori	0,51	0,20%
Trasporto dei rifiuti generati presso i centri di trattamento/smaltimento	0,32	0,12%
Viaggi di business	101,87	39,00%
Viaggi casa-lavoro (commuting)	76,35	29,23%
Distribuzione dei gioielli	33,15	12,69%
<b>TOTALE GENERALE (SCOPE 1+2+3)</b>	<b>261,21</b>	<b>100,00%</b>

4 Tale dichiarazione è stata riportata considerando i valori ottenuti attraverso un approccio di tipo "market-based", che consente di considerare virtualmente nulle le emissioni connesse all'acquisto di energia elettrica per soddisfare il fabbisogno della sede di Vicenza, essendo essa approvvigionata da fonti rinnovabili. Applicando una logica di tipo "location-based", il totale delle emissioni calcolate per l'anno 2022 risulterebbe uguale a 370,54 tonnellate di CO2 equivalente.

5 Applicando un approccio di tipo "location-based" al calcolo delle emissioni connesse all'acquisto di energia elettrica, la voce risulterebbe uguale a 113,04 tonnellate di CO2 equivalente.

## EMISSIONI DI CO<sub>2</sub> SUDDIVISE PER SORGENTE EMISSIVA



Gli esiti di tali analisi sono propedeutici all'identificazione e alla pianificazione di opportune strategie di abbattimento e compensazione delle emissioni connesse direttamente e indirettamente alle attività di Fope. Nel corso del 2023, infatti, l'Organizzazione ha utilizzato i dati raccolti attraverso l'aggiornamento dell'inventario di carbon footprint per la redazione di una Dichiarazione di neutralità carbonica delle proprie emissioni - QES (*Qualifying Explanatory Statement*)<sup>6</sup> secondo lo standard PAS 2060:2014. Tale Dichiarazione, sottoposta all'attività di verifica da parte della società di certificazione DNV GL, rappresenta il raggiungimento della qualifica Carbon Neutrality del marchio FOPE e l'impegno di Fope S.p.A per il mantenimento della stessa anche nel biennio 2023-2024.

<sup>6</sup> La dichiarazione è consultabile nel sito [www.fopegroup.com](http://www.fopegroup.com)

Come già evidenziato nella sezione Energia elettrica e gas naturale, per il 2023 e il 2024 sono stati programmati degli interventi volti a migliorare ulteriormente le performance ambientali dell'edificio, i quali permetteranno di ridurre ulteriormente le emissioni di gas serra sotto il diretto controllo dell'Organizzazione. Tra questi va ricordato in particolare modo l'intervento (già avviato) di ampliamento dell'impianto fotovoltaico esistente, il quale verrà esteso fino a ricoprire l'intero tetto della sede di Vicenza.

Già nel 2020, inoltre, Fope ha avviato un progetto di compensazione delle emissioni causate a partire dal 2018 attraverso la piattaforma Treedom. Si tratta di investimenti destinati a finanziare iniziative di piantumazione di alberi in diverse regioni del pianeta, il cui impatto positivo in termini di contrasto al cambiamento climatico viene stimato calcolando la quantità di carbonio immagazzinata in ogni albero attraverso gli autorevoli approcci sviluppati dall'Intergovernamental Panel for Climate Change (IPCC) e dalla United Nations Framework Convention on Climate Change (UNFCCC). Poiché ogni albero piantato viene geo-referenziato e monitorato visivamente tramite l'utilizzo di immagini satellitari, il progetto Treedom è in grado di garantire la massima trasparenza verso l'azienda finanziatrice e tutti gli stakeholder. Tramite il progetto, proseguito anche nel 2021 e nel 2022, Fope ha compensato fino ad oggi un totale di 404 tonnellate di CO<sub>2</sub> tramite la piantumazione di nuovi alberi in 5 diversi Paesi situati in Africa e in Sud America.

Con riferimento alle emissioni connesse ai viaggi lavorativi fatti in aereo, dal 2019 l'azienda aderisce ai programmi di compensazione promossi dalle stesse compagnie aeree, effettuando sistematicamente le donazioni volontarie proposte durante l'acquisto dei biglietti.

Dal 2019 Fope aderisce anche al programma DHL Go Green, che consente non solo di calcolare le emissioni di CO<sub>2</sub> generate dalle spedizioni effettuate tramite il corriere DHL, ma anche di compensarle finanziando progetti di forestazione e salvaguardia ambientale.

Per l'anno 2022 Fope ha compensato la totalità delle proprie emissioni di Scope 1, Scope 2 e Scope 3, pari a 261 t CO<sub>2</sub>, tramite l'acquisto di crediti provenienti da progetti certificati Gold Standard VER<sup>7</sup>, raggiungendo la Carbon Neutrality secondo quanto previsto dalla Dichiarazione di neutralità carbonica sviluppata ai sensi della norma PAS 2060.

I due progetti, in linea con i valori e le strategie adottate da Fope, rappresentano la volontà di supportare ed incentivare l'utilizzo di energia elettrica derivante da fonti alternative:

- Nam Long Hydropower Project - Laos

Il progetto contribuisce al funzionamento della centrale idroelettrica di Louang Namtha, nel Laos settentrionale. In questa regione la rete elettrica viene alimentata soprattutto da combustibili fossili. Inoltre, tra la domanda e l'offerta c'è un gap considerevole, cosicché una parte dell'energia deve essere acquistata in Cina.

La corrente idroelettrica prodotta da questo progetto di protezione del clima non è soltanto sostenibile, ma anche più economica rispetto a quella di quella di importazione

---

<sup>7</sup> Gold Standard è un programma di marchi di certificazione standard e logo per progetti non governativi di riduzione delle emissioni. Istituito nel 2003 dal WWF e da altre ONG internazionali garantisce progetti che riducono le emissioni di carbonio attraverso i più alti livelli di integrità ambientale contribuendo anche allo sviluppo sostenibile.

cinese. In tal modo, il progetto idroelettrico contribuisce a un approvvigionamento energetico stabile, sostenibile e autonomo della regione.

La centrale idroelettrica di Nam Long ha una potenza totale di cinque megawatt e genera circa 37 gigawattora all'anno. L'immissione nella rete regionale consente di ridurre l'uso di energia da fonti fossili; in tal modo, il progetto permette il risparmio di circa 20.860 tonnellate di CO2 all'anno.

- 34 MW Wind Power Project - Khanapur, India

Il Progetto finanzia il funzionamento di un impianto di energia eolica con una capacità di 34 MW a Khanapur, Sangli District, Maharashtra in India centro-occidentale. Sfruttando la potenza del vento, il progetto utilizza tecnologie ecologiche e sicure nel settore delle energie rinnovabili per produrre elettricità pulita e fornirla alla rete indiana. L'impianto è costituito da 17 aerogeneratori da 2 MW ciascuno che insieme generano circa 67.133 MWh di energia elettrica all'anno. Il progetto permette di migliorare la trasmissione di energia nell'area e crea inoltre opportunità di lavoro per la popolazione locale.

## LA GESTIONE IDRICA

Le risorse idriche utilizzate all'interno della sede di Vicenza sono fornite dalla compagnia locale Viacqua S.p.A. e i volumi acquistati annualmente dall'azienda ammontano, in media, a circa 882 m<sup>3</sup> d'acqua. Successivamente al loro utilizzo, le acque reflue sono sottoposte ad un processo di depurazione all'interno del sistema di scarico aziendale dotato di appositi filtri di pulizia. Il sistema di scarico termina nella rete fognaria urbana e le acque reflue restituite sono soggette a controlli di qualità su base annuale.

La Boutique di Venezia ha un impatto ambientale trascurabile dal punto di vista dei consumi idrici, acquistando annualmente in media soltanto 188 m<sup>3</sup> d'acqua.

Consumi idrici	VICENZA		
	2022	2021	2020
m <sup>3</sup> d'acqua	882	1.059	1.081

Fope rispetta in modo puntuale la normativa vigente in materia di produzione e gestione dei rifiuti e, per quanto possibile, si impegna a limitarne l'accumulo lungo i processi di produzione. Va ricordata, in questo contesto, la specificità del processo produttivo che porta alla produzione di gioielli, all'interno del quale non vi sono rifiuti della materia prima preziosa in quanto i ritagli e gli scarti del processo vengono fusi e riutilizzati.

Durante i processi di produzione si accumulano, tuttavia, altre tipologie di rifiuti industriali (si veda la tabella riportata di seguito, predisposta utilizzando i valori contenuti all'interno del Modello Unico di Dichiarazione Ambientale - MUD). Con la sola eccezione rappresentata dagli scarti di olio minerale, che viene interamente recuperato dall'azienda, tali rifiuti devono essere trasportati presso strutture specializzate nella gestione dello smaltimento finale. La società a cui vengono dati i rifiuti industriali prodotti da Fope S.p.A. è Din.Eco S.r.l.

Con riferimento a talune delle tipologie di materiali e sostanze di scarto illustrate nella tabella in calce, il volume dei relativi rifiuti destinati a smaltimento o recupero da parte dell'Organizzazione può variare sensibilmente di anno in anno, in quanto essi vengono consegnati al gestore finale soltanto saltuariamente e non con cadenza regolare.

Rifiuti industriali	RIFIUTO PERICOLOSO	SMALTIMENTO/ RECUPERO	QUANTITÀ PRODOTTA NEL 2022 (KG)	QUANTITÀ PRODOTTA NEL 2021 (KG)	QUANTITÀ PRODOTTA NEL 2020 (KG)
Altri solventi organici, soluzioni di lavaggio ed acque madri	X	RECUPERO	89	94	112
Toner per stampa esauriti non contenenti sostanze pericolose		SMALTIMENTO	5	0	60
Acidi di decapaggio	X	SMALTIMENTO	0	0	40
Basi di decapaggio	X	SMALTIMENTO	105	60	90
Rifiuti contenenti altri metalli pesanti	X	RECUPERO	0	0	480
Scarti di olio minerale per motori, ingranaggi e lubrificazione, non clorurati	X	SMALTIMENTO	0	40	30
Altri solventi e miscele di solventi	X	RECUPERO	27	40	60
Soluzioni acquose di scarto, contenenti sostanze pericolose	X	SMALTIMENTO	12	10	40
Carbone attivo esaurito		SMALTIMENTO	660	40	170
Resine di scambio ionico saturate o esaurite		SMALTIMENTO	100	70	0
Soluzioni acquose di lavaggio, contenenti sostanze pericolose		SMALTIMENTO	0	0	0
Rifiuti organici diversi da quelli di cui alla voce 16 03 05		SMALTIMENTO	0	25	0
Imballaggi di carta e cartone		RECUPERO	1.880	0	0
<b>TOTALE</b>			<b>2.878</b>	<b>379</b>	<b>1.082</b>

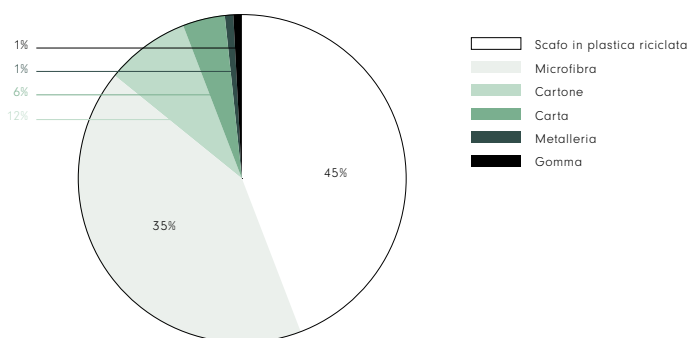
Il prodotto Fope, cioè il gioiello realizzato in oro, è consegnato al cliente finale all'interno di un astuccio che ne esalta l'esperienza di acquisto ed è una componente importante nella strategia di comunicazione di valori quali l'eleganza e la raffinatezza. Trattandosi a tutti gli effetti di un bene complementare rispetto al prodotto finale, che concorre attivamente a definire la customer experience percepita dal cliente, l'astuccio va distinto dagli imballi generici, funzionali invece al trasporto sicuro e protetto dei gioielli.

Gli astucci Fope, realizzati con una forma esclusiva e materiali ricercati, sono prodotti in diverse dimensioni per accogliere i pezzi che compongono le parure delle collezioni, ossia bracciali, collane, anelli e orecchini. Essi sono caratterizzati da un design proprietario e da una minuziosa selezione dei materiali che lo compongono.

La produzione degli astucci è affidata esclusivamente al fornitore In The Box S.r.l., che garantisce il rispetto di elevati standard di responsabilità sociale, salute e sicurezza e protezione ambientale.

Le diverse tipologie di astucci di Fope sono riconducibili a 6 categorie principali, la cui composizione rimane invariata.

### COMPOSIZIONE IN PESO DEL PACKAGING FOPE



L'obiettivo che Fope intende perseguire in futuro è quello di ridurre ulteriormente gli impatti ambientali generati dalla produzione dei propri astucci puntando principalmente sulle seguenti strategie:

- utilizzo minimalista dei materiali che compongono l'astuccio, al fine di limitarne il peso e il volume;
- utilizzo di materiali innovativi (es: biodegradabili, riciclabili, compostabili), compatibilmente con le esigenze di carattere estetico che l'astuccio deve mantenere.

Analogo obiettivo si intende perseguire anche per le categorie di imballi generici utilizzati per le spedizioni dei prodotti.



La policy aziendale, volta alla progressiva digitalizzazione delle attività tramite l'implementazione di appositi programmi di archiviazione documentale, ha permesso negli ultimi anni di conseguire una progressiva riduzione del quantitativo di carta utilizzata all'interno dell'Organizzazione (si veda anche la sezione "Trasformazione digitale e tutela della sicurezza informatica" a pagina 49).

Per le residuali esigenze di utilizzo del supporto cartaceo Fope si rifornisce per la quasi totalità (circa l'80% della carta acquistata) da un unico fornitore, che garantisce l'approvvigionamento di carta riciclata certificata FSC, Eu Ecolabel, Except Prestige, ColorLok e Processed Chlorine Free.



## IL RISPETTO DEI DIRITTI UMANI LUNGO LA FILIERA DEL VALORE

In quanto membro certificato del RJC, Fope promuove attivamente il rispetto dei diritti fondamentali dell'uomo non solo all'interno dell'azienda, ma anche incoraggiando attivamente tutti i suoi partner commerciali ad abbracciare i medesimi valori etici. Acquistando quasi esclusivamente materie prime certificate LBMA e RJC, l'azienda promuove attivamente le pratiche commerciali responsabili e trasparenti all'interno del settore in cui opera.

## LE PERSONE DI FOPE

Al 31 dicembre 2022 il personale del Gruppo contava 65 dipendenti in Italia (53 nel 2021), a cui si sommavano 5 dipendenti impiegati presso Fope Jewellery Limited, 3 dipendenti impiegati presso Fope Usa Inc., 2 dipendenti impiegati presso Fope Deutschland GmbH e 1 dipendente impiegato presso Fope S.p.A. - DMCC Branch.

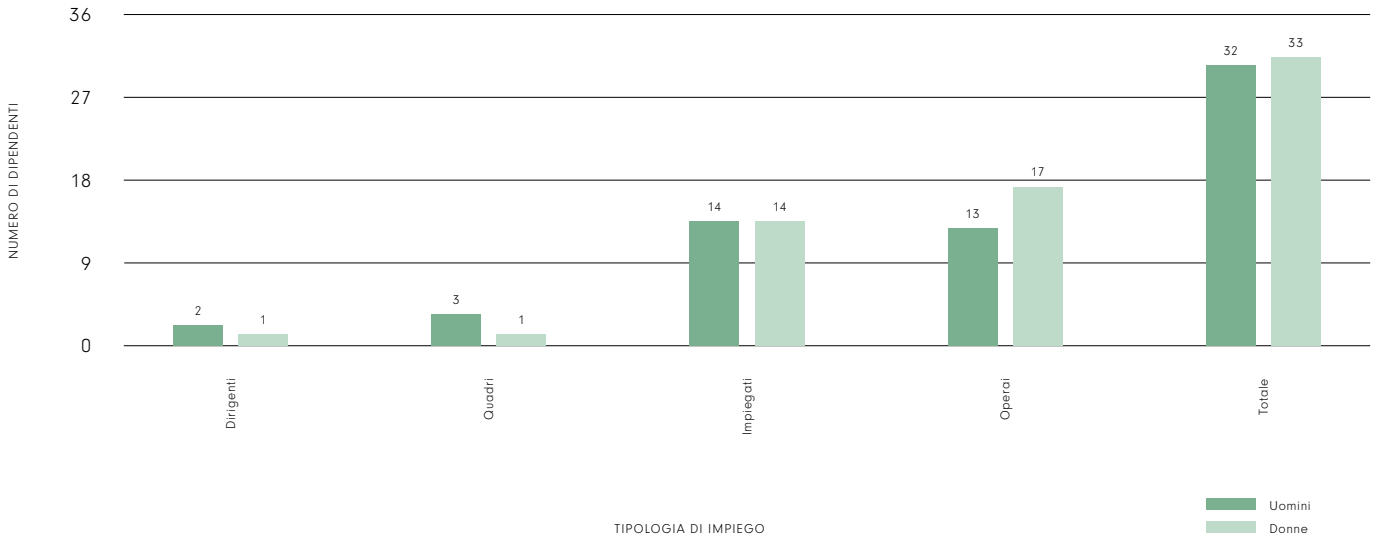
L'azienda è consapevole di fondare il proprio successo sulle persone e si impegna a stimolare lo sviluppo di tutti i collaboratori su un piano personale e professionale, mettendo a loro disposizione un ambiente di lavoro stimolante e che tutela ogni forma di diversità.

La tabella riportata di seguito rappresenta l'organico di Fope al 31 dicembre 2022 e alla stessa data dei due anni precedenti, suddividendo i dipendenti per genere e tipologia di impiego. Durante gli ultimi esercizi il personale è rimasto quasi equamente distribuito tra uomini e donne considerando le principali categorie di impiego, evidenziando un buon livello di diversità di genere. Considerando in particolare gli impiegati e gli operai, il rapporto tra il numero di dipendenti uomini e quello di dipendenti donne è gradualmente cresciuto a partire dal 2018, assestandosi durante l'ultimo esercizio.

La buona performance fatta registrare nel 2022 dal tasso di turnover in entrata (26,42%) costituisce un ulteriore segnale di positiva crescita derivante dalla necessità di procedere con nuove assunzioni per far fronte all'evidente crescita del business ed all'aumento dei volumi di vendita. Il ridotto tasso di turnover in uscita (5,66%), inoltre, segnala una capacità molto buona di retention dei propri dipendenti.

Organico	31/12/2022		31/12/2021		31/12/2020	
	UOMINI	DONNE	UOMINI	DONNE	UOMINI	DONNE
Dirigenti	2	1	2	0	2	0
Quadri	3	1	1	2	1	1
Impiegati	14	14	11	10	11	11
Operai	13	17	13	14	13	13
<b>Totale</b>	<b>32</b>	<b>33</b>	<b>27</b>	<b>26</b>	<b>27</b>	<b>27</b>

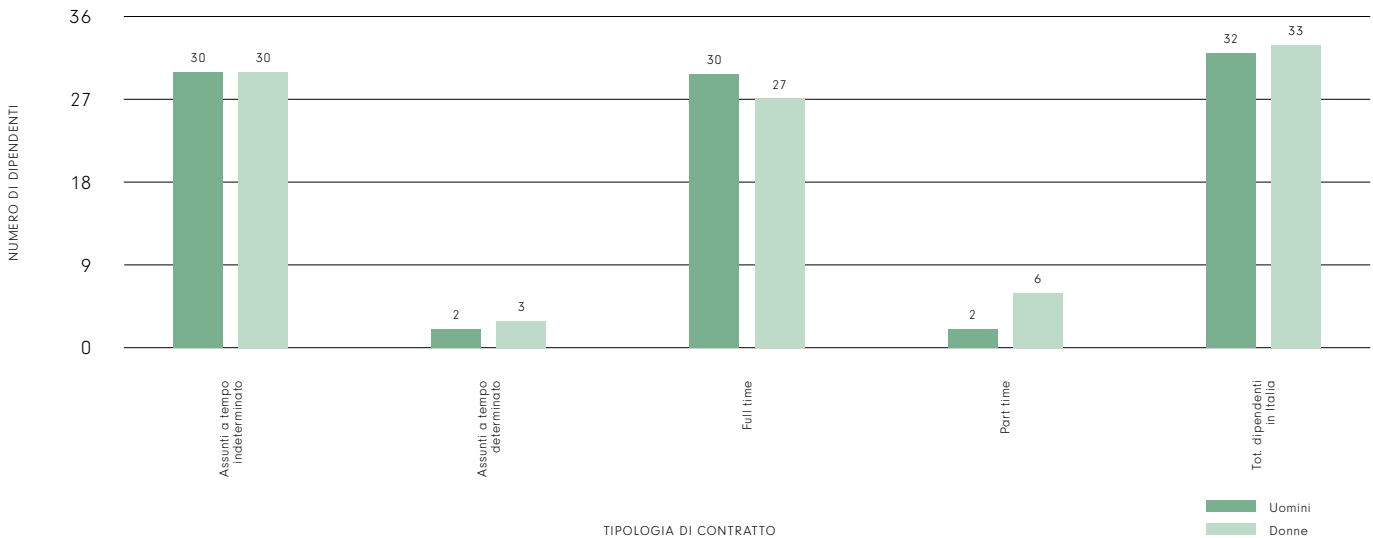
## SUDDIVISIONE DEL PERSONALE FOPE IN ITALIA PER TIPOLOGIA DI IMPIEGO (2022)



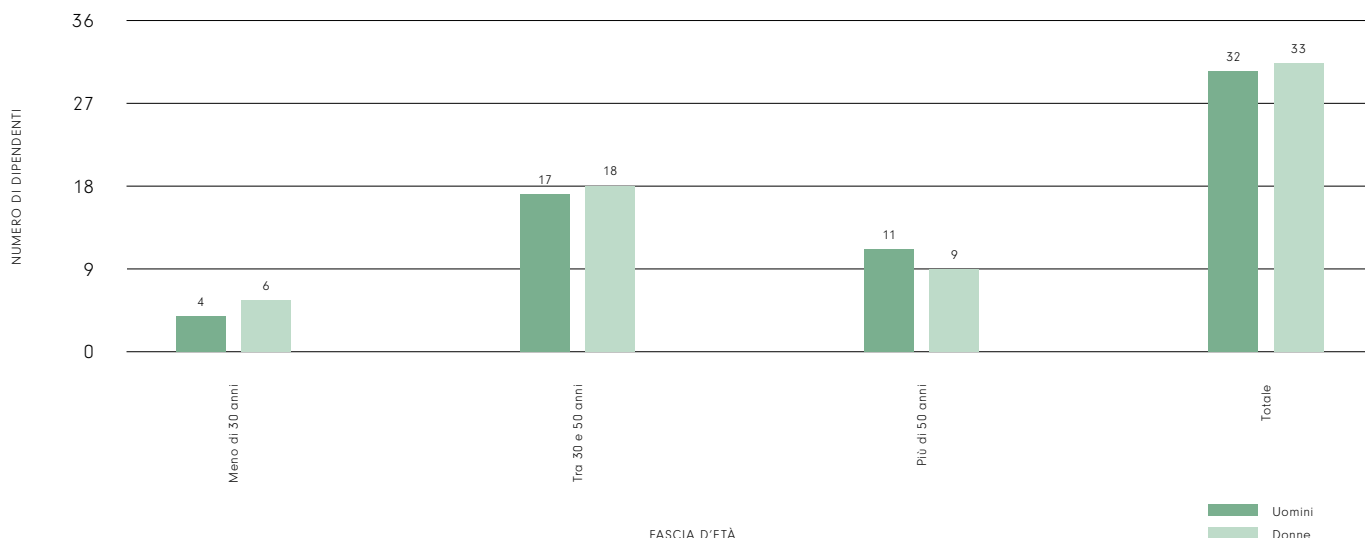
Tipologia di contratto (full time/part time)	31/12/2022		31/12/2021		31/12/2020	
	UOMINI	DONNE	UOMINI	DONNE	UOMINI	DONNE
Full time	30	27	27	21	27	24
Part time	2	6	0	5	0	3
<b>Totale</b>	<b>32</b>	<b>33</b>	<b>27</b>	<b>26</b>	<b>27</b>	<b>27</b>

Tipologia di contratto (tempo indeterminato/ determinato)	31/12/2022		31/12/2021		31/12/2020	
	UOMINI	DONNE	UOMINI	DONNE	UOMINI	DONNE
Tempo indeterminato	30	30	27	24	26	24
Tempo determinato	2	3	0	2	1	3
<b>Totale</b>	<b>32</b>	<b>33</b>	<b>27</b>	<b>26</b>	<b>27</b>	<b>27</b>

## SUDDIVISIONE DEL PERSONALE FOPE IN ITALIA PER TIPOLOGIA DI CONTRATTO (2022)



## SUDDIVISIONE DEL PERSONALE FOPE IN ITALIA PER FASCIA D'ETÀ (2022)



Fascia d'età	31/12/2022		31/12/2021		31/12/2020	
	UOMINI	DONNE	UOMINI	DONNE	UOMINI	DONNE
Meno di 30 anni	4	6	3	2	2	3
Tra 30 e 50 anni	17	18	15	16	16	14
Più di 50 anni	11	9	9	8	9	10
<b>Totale</b>	<b>32</b>	<b>33</b>	<b>27</b>	<b>26</b>	<b>27</b>	<b>27</b>

## SELEZIONE E REMUNERAZIONE DEL PERSONALE

Il processo di selezione avviene sulla base dell'analisi del fabbisogno e di un'attenta valutazione dei profili, non solo riferita alle competenze tecniche ed esperienze ricercate, ma anche tenendo conto dei valori che possono essere trasmessi dai candidati.

Le assunzioni vengono svolte in collaborazione con una delle aziende leader a livello mondiale nel campo della selezione del personale e ai neoassunti viene garantito uno stipendio in media superiore del 32,44% rispetto alla remunerazione minima locale. Tutti i casi in cui l'assunzione ha richiesto un iniziale contratto a tempo determinato si sono poi trasformati in contratti a tempo indeterminato.

I salari conferiti dall'azienda ai suoi dipendenti sono mediamente superiori rispetto a quelli di riferimento per il settore orafa a livello nazionale. Il rapporto in percentuale tra lo stipendio mediano all'interno di Fope e quello del dipendente a cui spetta la remunerazione più elevata è stato pari al 22% (31,9% nel 2021). Infine, il gender pay gap di 0,77 fatto registrare dall'azienda indica un buon livello di equità nella retribuzione base media tra uomini e donne.

## FORMAZIONE

Un corretto sviluppo aziendale deve necessariamente essere alimentato attraverso la valorizzazione del ruolo di tutti i dipendenti e dunque attraverso la definizione di

opportuni percorsi di crescita per ogni singola risorsa. La formazione professionale è importante soprattutto a fronte delle sfide che il settore orafa, in rapida e continua evoluzione, ci pone. Per tale ragione i processi di crescita devono essere implementati in maniera sistematica e coerente, con lo scopo di sviluppare competenze di valore in ogni ambito aziendale.

Complessivamente, il personale di Fope ha potuto usufruire di 392 ore di formazione erogata dall'azienda nel corso del 2022.

Nel corso del 2021 il principale obiettivo di Fope era stato quello di consolidare le competenze informatiche di base e specialistiche del proprio personale attraverso l'erogazione dei corsi "Fondamenti di Business Intelligence" e "Analisi dei dati a sostegno del processo decisionale".

Nel 2022 è stata invece avviata l'implementazione di SAP, nuovo gestionale all'avanguardia. Stante le potenzialità dello strumento, Fope ha ritenuto necessario garantirne ai dipendenti una conoscenza approfondita, al fine di poterne trarre il maggior vantaggio possibile. I dipendenti, ognuno per la propria sfera di competenza, hanno potuto usufruire di formazione collettiva e successivamente specifica in affiancamento ad un consulente esperto.

La formazione erogata al personale ha toccato anche altri ambiti di apprendimento, ovvero la conoscenza del modello organizzativo 231 (tutti i 65 dipendenti sono stati coinvolti, per un totale di 7 ore di formazione erogata), lo studio e l'implementazione delle tecniche di public speaking, la sicurezza informatica attraverso un approfondimento inerente il Data Breach (27 risorse coinvolte, per un intervento della durata di 1,5 ore), la conoscenza della lingua tedesca (30 ore di corso in presenza di una docente madrelingua) e la tutela della salute e della sicurezza nell'ambiente di lavoro.

Nell'ambito di tali interventi formativi, ciascun dipendente ha potuto usufruire di almeno 5 ore di formazione.

Nel 2022 Fope si è confermata socio e membro sostenitore della Fondazione CUOA Business School di Vicenza, dimostrando e rinnovando il proprio impegno nel sostegno e supporto dei talenti locali. Inoltre, gli studenti del master CUOA di primo livello di Marketing and Brand Management hanno avuto l'occasione di trascorrere una giornata all'interno dell'azienda ed entrare in contatto con le dinamiche del loro prossimo futuro professionale.

Fope crede nelle potenzialità di giovani e neolaureati e in tal senso ha ospitato una studentessa in Marketing e Comunicazione dell'Università Cattolica del Sacro Cuore per il periodo di tirocinio formativo.

Fope è attenta nel tutelare la salute e la sicurezza del personale e si segnala che nel 2022 non si è verificato alcun infortunio sul luogo di lavoro, proseguendo il trend che ha visto il verificarsi di un unico infortunio di lieve entità dal 2005 ad oggi.

In linea con quanto previsto dalla normativa vigente, l'azienda organizza regolarmente corsi di formazione volti a sensibilizzare tutti i dipendenti sulle tematiche legate alla sicurezza sul luogo di lavoro. Nel corso del 2022 sono state erogate 346 ore di formazione in ambito "Formazione e sicurezza generale", "Formazione sicurezza specifica rischio alto" e "Formazione sicurezza specifica rischio basso".

## INIZIATIVE DI WELFARE

All'interno di Fope è opinione diffusa che i programmi tesi a migliorare il benessere e la qualità della vita del lavoratore siano un mezzo imprescindibile per consolidare il suo senso di appartenenza e rafforzare la fiducia che questi ripone nell'azienda.

Dal 2020 Fope ha sottoscritto un contratto con Noi!Welfare S.r.l., società di consulenza operante nell'ambito del welfare aziendale e proprietaria del portale welfare Easy Life. Il medesimo progetto di welfare è stato confermato anche per il 2021 ed il 2022. Dopo una prima fase di progettazione del Piano Welfare, il progetto ha visto l'implementazione della piattaforma digitale e l'assegnazione a ciascun dipendente di un importo da utilizzare all'interno del portale. In particolare, gli addetti Fope possono stabilire autonomamente come utilizzare l'importo scegliendo tra:

- diverse forme di rimborsi (scolastici, sanitari, per il supporto di familiari non autosufficienti e per il trasporto);
- l'acquisto di vari servizi a pagamento diretto, quali buoni spesa, carte regalo, attività sportive, viaggi e vacanze, previdenza complementare e assistenza sanitaria.

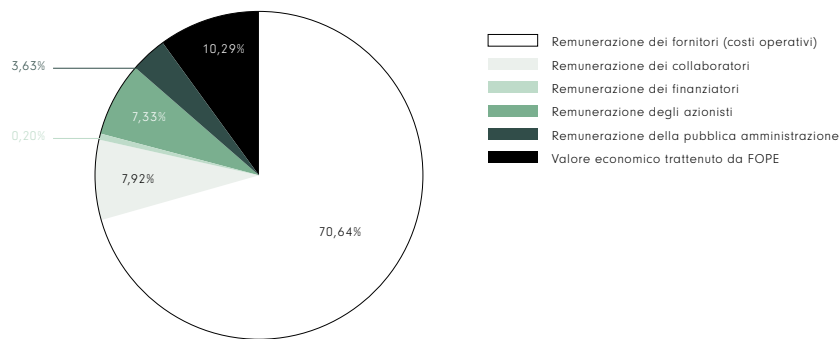
## VALORE ECONOMICO GENERATO E DISTRIBUITO (RIFERITO ALLA CAPOGRUPPO FOPE S.P.A.)

- Il valore economico generato e distribuito rappresenta la capacità di un'azienda di creare ricchezza e di ripartire la stessa tra i propri stakeholder.
- Nel corso del 2022 il valore economico generato da Fope S.p.A. è stato pari a Euro 58.901.621 (+50,10% rispetto al 2021). Questo risultato positivo ha risentito in maniera limitata degli impatti negativi causati dalla pandemia da Covid-19 sull'economia globale e sul business dell'azienda come già precedentemente commentato.
- L'89,71% del valore economico prodotto da Fope è stato distribuito agli stakeholder (sia interni che esterni), mentre il restante 10,29% è stato trattenuto all'interno dell'azienda.

	31/12/2022	31/12/2021	31/12/2020
<b>Valore economico generato da Fope S.p.A.</b>	<b>58.901.621</b>	<b>39.241.575</b>	<b>26.647.793</b>
Ricavi	57.730.197	38.956.888	26.334.154
Variazione delle rimanenze di prodotti in corso di lavorazione, semilavorati e finiti	679.724	(14.338)	(115.362)
Altri ricavi e proventi	491.700	299.025	429.001
<b>Valore economico distribuito da Fope S.p.A.</b>	<b>52.843.184</b>	<b>35.241.126</b>	<b>25.981.902</b>
Remunerazione dei Fornitori (Costi operativi)	41.606.028	26.626.495	21.517.397
Remunerazione dei Collaboratori	4.667.240	3.955.075	3.133.767
Remunerazione dei Finanziatori	114.975	131.711	152.637
Remunerazione degli Azionisti	4.319.686	2.429.824	794.111
Remunerazione della Pubblica amministrazione	2.135.255	2.088.021	373.990
Liberalità esterne	0	10.000	10.000
<b>Valore economico trattenuto da Fope S.p.A.</b>	<b>6.058.437</b>	<b>4.000.449</b>	<b>665.891</b>



## DISTRIBUZIONE DEL VALORE ECONOMICO GENERATO DA FOPE



Dall'analisi del valore economico generato e distribuito nel 2022 da Fope emerge che:

- la quota maggiore del valore economico generato (euro 41,6 Mln, pari a circa 71% del totale) è servita per coprire i costi operativi legati alla remunerazione dei fornitori dell'azienda;
- la quota destinata ai collaboratori dell'azienda è stata pari ad euro 4,6 Mln e ha rappresentato circa il 7,9% del valore generato totale;
- la quota distribuita alla Pubblica Amministrazione è stata pari ad euro 2,1 Mln, come somma delle imposte e tasse del periodo;
- non sono state effettuate erogazioni di liberalità esterne.

## TRASFORMAZIONE DIGITALE E TUTELA DELLA SICUREZZA INFORMATICA

Per le aziende pubbliche e private la digital transformation implica un ridisegno dei processi volto a favorire l'applicazione di strumenti e tecnologie digitali che agevolino ed efficientino il più possibile lo svolgimento delle varie attività di business. Tale trasformazione deve essere necessariamente accompagnata da un percorso di change management che supporti i singoli dipendenti e l'organizzazione nel suo complesso a ridisegnare i processi, ad introdurre le opportune soluzioni di automazione e a sviluppare nuovi prodotti e servizi abilitati dalla digitalizzazione.

Fope da sempre ha visto lo sviluppo tecnologico, anche nella declinazione digital, come un punto di forza sul quel fare leva per supportare la crescita e i piani di sviluppo. Nel 2021 una spinta decisiva in questo senso e verso l'ulteriore efficientamento e semplificazione dei processi aziendali è stata data dal lancio dell'importante progetto di revisione del proprio sistema informativo e la scelta di procedere all'implementazione della piattaforma tecnologia SAP S/4HANA a supporto di tutte le funzioni aziendali, incluse le filiali americana e inglese. Il progetto, che implica un rilascio su più steps delle funzionalità della piattaforma, ha già visto con successo nel mese di gennaio 2022 una prima tappa nel programma di avvio. Ulteriori steps sono avvenuti nel corso dell'anno con il completamento della prima fase, il go-live definitivo avverrà entro la fine del 2023.

Il 2022 ha visto anche il go-live del nuovo documentale Arxivar, che ha permesso di migliorare la capacità di archiviazione e condivisione dei documenti tra tutte le società del Gruppo.

Queste innovazioni sono state affiancate dall'avvio di un percorso complesso di revisione interna delle procedure informatiche, con lo scopo di migliorare costantemente la tutela della sicurezza informatica e contrastare i potenziali attacchi al sistema informativo aziendale.

Prosegue la collaborazione con il fornitore Nemesi S.r.l. per un completo allineamento al General Data Protection Regulation (GDPR) del 2016 in materia di protezione dei dati personali e al MOG 231 per quanto concerne l'organizzazione interna. Le principali azioni realizzate hanno incluso:

- l'aggiornamento costante del firewall aziendale e del software antivirus installato su workstation, server e dispositivi mobili;
- l'aggiornamento dei sistemi operativi e l'installazione di un software per automatizzare l'aggiornamento di app e programmi installati sui terminali.

Infine è stato affidato al fornitore Ora Zero il Security Operations Center (SOC) l'incarico relativo al monitoraggio h24 del traffico di rete grazie all'ausilio di un software "sentinella" installato su tutti i dispositivi critici aziendali.



ALLEGATO: TABELLA DEGLI INDICATORI GRI - GLOBAL REPORTING INITIATIVE

GRI 1 - Principi Fondamentali -  
versione 2021

FOPE S.P.A. HA RENDICONTATO LE INFORMAZIONI CITATE IN QUESTO INDICE DEI  
CONTENUTI GRI PER IL PERIODO 01.01.2022-31.12.2022 CON RIFERIMENTO AGLI STANDARD  
GRI.

Utilizzato GRI 1

GRI 1 - PRINCIPI FONDAMENTALI - VERSIONE 2021

GRI Standard Title	GRI DISCLOSURE NUMBER	GRI DISCLOSURE TITLE	NUMERO DI PAGINA
	2-1	DETTAGLI ORGANIZZATIVI	9
	2-2	ENTITÀ INCLUSE NELLA RENDICONTAZIONE DI SOSTENIBILITÀ	8
	2-3	PERIODO DI RENDICONTAZIONE, FREQUENZA E PUNTO DI CONTATTO	8
	2-4	REVISIONE DELLE INFORMAZIONI	N/A
	2-5	ASSURANCE ESTERNA	N/A
	2-6	ATTIVITÀ, CATENA DEL VALORE E ALTRI RAPPORTI DI BUSINESS	12
GRI 2: Informativa Generale 2021	2-7	DIPENDENTI	43-45
	2-9	STRUTTURA E COMPOSIZIONE DELLA GOVERNANCE	15-16
	2-21	RAPPORTO DI RETRIBUZIONE TOTALE ANNUALE	45
	2-22	DICHIARAZIONE SULLA STRATEGIA DI SVILUPPO SOSTENIBILE	5
	2-27	CONFORMITÀ A LEGGI E REGOLAMENTI	NEL PERIODO DI RENDICONTAZIONE NON SI SONO VERIFICATI CASI SIGNIFICATIVI DI NON CONFORMITÀ A LEGGI E REGOLAMENTI.
	2-28	APPARTENENZA AD ASSOCIAZIONI	9
	3-1	PROCESSO PER LA DETERMINAZIONE DEI TEMI MATERIALI	25-26
GRI 3: Temi materiali 2021	3-2	ELENCO DEI TEMI MATERIALI	26
	3-3	MODALITÀ DI GESTIONE DEI TEMI MATERIALI	27-29
GRI 201: Performance economiche 2016	201-1	VALORE ECONOMICO DIRETTO GENERATO E DISTRIBUITO	48-49
GRI 202: Presenza sul mercato 2016	202-1	RAPPORTO TRA LO STIPENDIO STANDARD DEI NEOASSUNTI E LO STIPENDIO MINIMO LOCALE	45

GRI 205: Anticorruzione 2016	205-3	EPISODI DI CORRUZIONE RISONTRATI E ATTIVITÀ CORRETTIVE IMPLEMENTATE	17
GRI 302: Energia 2016	302-1	CONSUMO DELL'ENERGIA ALL'INTERNO DELL'ORGANIZZAZIONE	33-34
	302-4	RIDUZIONE DEI CONSUMI DI ENERGIA OTTENUTI GRAZIE AD ATTIVITÀ SPECIFICHE	32
GRI 303: Acqua 2018	303-1	INTERAZIONI CON L'ACQUA COME RISORSA CONDIVISA	38
GRI 305: Emissioni 2020	305-1	EMISSIONI DIRETTE DI GAS AD EFFETTO SERRA (SCOPO 1)	34-36
	305-2	EMISSIONI INDIRETTE DI GAS AD EFFETTO SERRA PER LA PRODUZIONE DI ENERGIA (SCOPO 2)	34-36
	305-3	ALTRE EMISSIONI INDIRETTE DI GAS AD EFFETTO SERRA (SCOPO 3)	34-36
	305-5	RIDUZIONE DI EMISSIONI DI GAS AD EFFETTO SERRA (GHG)	37-38
GRI 306: Scarichi e rifiuti 2020	306-3	RIFIUTI GENERATI	39
	306-4	RIFIUTI NON CONFERITI IN DISCARICA	39
	306-5	RIFIUTI CONFERITI IN DISCARICA	39
GRI 403: Salute e Sicurezza sul lavoro 2016	403-5	FORMAZIONE DEI LAVORATORI SULLA SALUTE E SICUREZZA SUL LAVORO	47
	403-9	INFORTUNI SUL LAVORO	47
GRI 404: Formazione ed educazione 2016	404-1	ORE DI FORMAZIONE MEDIE ANNUE PER DIPENDENTE	46
	404-2	PROGRAMMI DI AGGIORNAMENTO DELLE COMPETENZE DEI DIPENDENTI E PROGRAMMI DI ASSISTENZA ALLA TRANSIZIONE	46
GRI 405: Diversità e pari opportunità 2016	405-1	DIVERSITÀ DEI DIPENDENTI E DEGLI ORGANI DI GOVERNO	15-16; 43-45
GRI 406: Non-discriminazione 2016	406-1	EPISODI DI DISCRIMINAZIONE E AZIONI CORRETTIVE IMPLEMENTATE	N/A
GRI 408: Lavoro minorile 2016	408-1	OPERAZIONI E FORNITORI AD ALTO RISCHIO DI LAVORO MINORILE	N/A
GRI 409: Lavoro forzato e obbligato 2016	409-1	OPERAZIONI E FORNITORI AD ALTO RISCHIO DI LAVORO FORZATO OD OBBLIGATO	N/A
GRI 417: Marketing ed etichettatura 2016	417-3	CASI DI NON CONFORMITÀ RIFERITI ALL'ATTIVITÀ DI MARKETING E ALLA COMUNICAZIONE	N/A
GRI 418: Privacy del consumatore 2016	418-1	RECLAMI DOCUMENTATI RELATIVI A VIOLAZIONI DELLA PRIVACY E A PERDITA DEI DATI DEI CLIENTI	N/A





VICENZA

**FOPE**

DAL 1929